

MGGP S.A.
33-100 Tarnów
ul. Kaczkowskiego 6

Załącznik nr 3
do Uchwały nr XXXVIII/292/17
Rady Gminy Bieliny
z dnia 30 listopada 2017r.

**STUDIUM UWARUNKOWAŃ
I KIERUNKÓW
ZAGOSPODAROWANIA
PRZESTRZENNEGO
GMINY BIELINY**

**CZĘŚĆ II
KIERUNKI ZAGOSPODAROWANIA
PRZESTRZENNEGO**

Tarnów, listopad 2017r.

Spis treści

1. KIERUNKI ZMIAN W STRUKTURZE PRZESTRZENNEJ GMINY	4
1.1. KIERUNKI ROZWOJU STRUKTURY FUNKCJONALNO – PRZESTRZENNEJ	4
1.2. POLITYKA PRZESTRZENNA GMINY	8
1.3. STREFY POLITYKI PRZESTRZENNEJ	15
2. ZASADY ZAGOSPODAROWANIA I KSZTAŁTOWANIA ZABUDOWY ORAZ TOWARZYSZĄCEJ ZIELENI	20
2.1. TERENY ZABUDOWY MIESZKANIOWEJ	20
2.2. TERENY ZABUDOWY USŁUGOWEJ	22
2.3. TERENY ZABUDOWY OBSŁUGI PRODUKCJI ROLNEJ I HODOWLANEJ	23
2.4. TERENY ZABUDOWY PRODUKCYJNO – USŁUGOWEJ, SKŁADÓW I MAGAZYNÓW	24
2.5. TERENY ZIELENI	25
2.6. TERENY OBIEKTÓW I URZĄDZEŃ INFRASTRUKTURY TECHNICZNEJ I KOMUNIKACYJNEJ	26
2.7. OBSZARY PRZESTRZENI PUBLICZNYCH	27
2.8. WSKAŹNIKI I PARAMETRY URBANISTYCZNE	28
3. ZASADY KSZTAŁTOWANIA ROLNICZEJ I LEŚNEJ PRZESTRZENI PRODUKCYJNEJ	29
3.1. TERENY ROLNICZEJ PRZESTRZENI PRODUKCYJNEJ	29
3.2. OBSZARY LEŚNEJ PRZESTRZENI PRODUKCYJNEJ	31
4. OBSZARY NARAŻONE NA NIEBEZPIECZEŃSTWO POWODZI I OSUWANIA SIĘ MAS ZIEMNYCH	34
5. UDOKUMENTOWANE ZŁOŻA SUROWCÓW MINERALNYCH	35
6. OBSZARY CHRONIONE ORAZ ZASADY OCHRONY ŚRODOWISKA PRZYRODNICZEGO	35
7. OBSZARY I OBIEKTY CHRONIONE ORAZ ZASADY OCHRONY DZIEDZICTWA KULTUROWEGO I ZABYTKÓW ORAZ DÓBR KULTURY WSPÓŁCZESNEJ	42
8. KIERUNKI I ZASADY ROZWOJU INFRASTRUKTURY TECHNICZNEJ	45
8.1. ZAOPATRZENIE W WODĘ	46
8.2. ODPROWADZANIE I OCZYSZCZANIE ŚCIEKÓW	46
8.3. ODWODNIENIE	47
8.4. GOSPODARKA ODPADAMI	47
8.5. GAZOWNICTWO	49
8.6. ELEKTROENERGETYKA	50
8.7. TELEKOMUNIKACJA	50
8.8. OGRZEWANIE	51
8.9. CEMENTARNICTWO	51
8.10. MELIORACJE	51
9. KIERUNKI I ZASADY ROZWIĄZAŃ KOMUNIKACYJNYCH	52
10. POLITYKA PRZESTRZENNA W ZAKRESIE OBRONY CYWILNEJ	56
11. OKREŚLENIE OBSZARÓW, DLA KTÓRYCH SPORZĄDZENIE PLANÓW MIEJSCOWYCH JEST OBOWIĄZKOWE LUB WSKAZANE	56
11.1. OBSZARY, DLA KTÓRYCH SPORZĄDZENIE PLANÓW MIEJSCOWYCH JEST OBOWIĄZKOWE	56
11.2. OBSZARY WSKAZANE DO SPORZĄDZENIA MIEJSCOWYCH PLANÓW ZAGOSPODAROWANIA PRZESTRZENNEGO	58
12. INWESTYCJE CELU PUBLICZNEGO	58
13. OBSZARY ZDEGRADOWANE I OBSZARY REWITALIZACJI	60
13.1. OBSZARY ZDEGRADOWANE	60
13.2. OBSZARY REWITALIZACJI	61
14. KIERUNKI ZMIAN W STRUKTURZE PRZESTRZENNEJ GMINY ORAZ W PRZEZNACZENIU TERENÓW WYNIKAJĄCE Z AUDYTU KRAJOBRAZOWEGO	62
15. ZASADY INTERPRETACJI ZAPISÓW USTALEŃ STUDIUM JAKO PODSTAWY OPRACOWYWANIA DOKUMENTÓW PLANISTYCZNYCH	62
16. SPOSOBY WDRAŻANIA USTALEŃ STUDIUM	63
17. UZASADNIENIE ZAWIERAJĄCE OBJAŚNIENIA PRZYJĘTYCH ROZWIĄZAŃ	64
18. SYNTEZA USTALEŃ PROJEKTU STUDIUM	65

Spis rysunków

Rys. 1. Gmina Bieliny w Planie Zagospodarowania Przestrzennego Województwa Świętokrzyskiego Błąd! Nie zdefiniowano zakładki.	
Rys. 2. Strefy polityki przestrzennej Gminy Bieliny	16
Rys. 3. Obszary wymagające zmiany przeznaczenia gruntów rolnych i leśnych na cele nierolnicze i nieleśne.....	33
Rys. 4. Schemat docelowego układu komunikacyjnego Gminy Bieliny	55

ZMIANA STUDIUM UWARUNKOWAŃ I KIERUNKÓW ZAGOSPODAROWANIA PRZESTRZENNEGO GMINY BIELINY

CZĘŚĆ II

KIERUNKI ZAGOSPODAROWANIA PRZESTRZENNEGO

**BIURO PLANOWANIA PRZESTRZENNEGO
MGGP S.A W TARNOWIE**

ZESPÓŁ PROJEKTOWY:

Główny projektant:

mgr inż. arch. Małgorzata Przybysz - Ławnicka
(członek POIU z siedzibą w Katowicach nr KT-252)

mgr inż. arch. Magdalena Czechowska
(członek POIU z siedzibą w Katowicach nr KT-376)

mgr inż. arch. Tomasz Oberc

mgr inż. arch. Renata Gevorgyan

mgr Ewa Oleszkowicz

mgr Arkadiusz Kosiaty

mgr inż. arch. Agata Korzeniowska
(członek POIU z siedzibą w Katowicach nr KT- 463)

mgr inż. Paulina Gębiś

inż. Rafał Karwat

mgr Marcin Rosegnal

1. KIERUNKI ZMIAN W STRUKTURZE PRZESTRZENNEJ GMINY

1.1. KIERUNKI ROZWOJU STRUKTURY FUNKCJONALNO – PRZESTRZENNEJ

Nadrzędnym celem Studium Uwarunkowań i Kierunków Zagospodarowania Przestrzennego Gminy Bieliny jest: kształtowanie zrównoważonej struktury przestrzennej, pozwalającej na ochronę, wykorzystanie zasobów i walorów gminy oraz realizację wielokierunkowych potrzeb rozwojowych, w szczególności jej „zadań własnych” i zobowiązań w zakresie zadań ponadlokalnych.

Działania te należy prowadzić z uwzględnieniem obowiązku ochrony środowiska kulturowego i przyrodniczego, na podstawie uwarunkowań fizjograficznych, przyrodniczych, kulturowych, zainwestowania, przepisów prawnych i sytuacji demograficzno-gospodarczej Gminy.

Na zagospodarowanie przestrzenne regionu decydujący wpływ ma polityka zawarta w „Strategii Rozwoju Województwa Świętokrzyskiego do roku 2020” i w „Planie Zagospodarowania Przestrzennego Województwa Świętokrzyskiego” realizującym założenia „Koncepcji Przestrzennego Zagospodarowania Kraju 2030”, jako najważniejszego dokumentu dotyczącego ładu przestrzennego Polski. Jego celem strategicznym jest efektywne wykorzystanie przestrzeni kraju i jej zróżnicowanych potencjałów rozwojowych do osiągnięcia konkurencyjności, zwiększenia zatrudnienia i większej sprawności państwa oraz spójności społecznej, gospodarczej i przestrzennej w długim okresie. Określonym w KPZK zadaniem zagospodarowania przestrzennego jest godzenie interesów różnych użytkowników przestrzeni (mieszkańców, przedsiębiorców inwestorów, państwa). Powinno być spójne z decyzjami podejmowanymi w innych obszarach dotyczących np. inwestycji infrastrukturalnych, potrzeby rozwoju miast, ochrony terenów zielonych. KPZK wskazuje najpilniejsze problemy zagospodarowania polskiej przestrzeni i konkretne działania naprawcze w sześciu obszarach tematycznych dla:

- poprawy konkurencyjności największych miast i powiązań między nimi,
- tworzenia warunków równomiernego rozwoju poza dużymi miastami,
- rozwoju infrastruktury transportowej i telekomunikacyjnej (np. sieci szerokopasmowe),
- poszanowania środowiska naturalnego i walorów krajobrazowych, a także kulturowych,
- wzmocnienia odporności Polski na zagrożenia związane z bezpieczeństwem energetycznym (np. poprzez budowanie połączeń energetycznych z sąsiednimi państwami) czy ekstremalnymi zjawiskami naturalnymi (np. powodziami),
- systematycznej budowy i utrzymania skutecznego systemu planowania przestrzennego (np. eliminowania chaotycznego sposobu zabudowy przedmieść).

„Strategia Rozwoju Województwa Świętokrzyskiego do roku 2020” jako misję przyjmuje: „podniesienie poziomu i jakości życia mieszkańców województwa świętokrzyskiego”.

Kluczowym zadaniem **Planu zagospodarowania przestrzennego województwa Świętokrzyskiego**, wynikającym z krajowej polityki przestrzennej jest dostosowanie struktury funkcjonalnej regionu do wymagań zintegrowanego podejścia terytorialnego, którego celem jest wykorzystanie endogennych potencjałów obszarów posiadających wspólne cechy geograficzne (społeczno-gospodarcze i przestrzenne) oraz zbliżone problemy rozwoju. Terytoria te zostały określone mianem obszarów funkcjonalnych (OF). Korespondują one z ustalonymi w strategii rozwoju województwa obszarami strategicznej interwencji (OSI), które w typologii obszarów funkcjonalnych przyjętej w KPZK 2030 stanowią wyodrębniony typ obszarów funkcjonalnych będący przedmiotem koncentracji działań polityki regionalnej.

Gmina Bieliny w części kierunkowej Planu województwa została zakwalifikowana do obszaru turystycznego Gór Świętokrzyskich. Obszar ten obejmuje teren Świętokrzyskiego Parku Narodowego i jego otoczenie oraz okolice zbiornika Wióry. Posiada on wyjątkowo cenny potencjał przyrodniczo-krajobrazowy, który stwarza możliwości rozwoju różnych form turystyki o wysokim standardzie, zintegrowanych z ochroną środowiska przyrodniczego. Głównym zadaniem polityki przestrzennej winno być wsparcie inwestycji turystycznych podejmowanych w oparciu o kompleksową strategię rozwoju turystyki, obejmującą cały obszar funkcjonalny Gór Świętokrzyskich. Na jej potrzeby należałoby uprzednio przeanalizować chłonność turystyczną i rekreacyjną tych obszarów, dokonać analizy krajobrazowej, której efektem powinno być określenie terenów do priorytetowej ochrony i wyeksponowania najcenniejszych walorów. Jak wskazują bowiem dotychczasowe doświadczenia, samodzielnie podejmowane i słabo skoordynowane inicjatywy samorządów lokalnych mogą nie przynieść oczekiwanych efektów synergicznych w aktywizacji tej funkcji i generować kolizje środowiskowe.

Priorytety w zagospodarowaniu przestrzennym:

- intensyfikacja zagospodarowania turystycznego atrakcyjnych obiektów i miejscowości pełniących funkcje centrów turystycznych w zgodzie z zasadami zrównoważonego rozwoju oraz ochroną krajobrazu;
- wykreowanie regionalnego produktu turystycznego Gór Świętokrzyskich;
- zwiększenie retencji wodnej na cele rekreacyjne (pod warunkiem uwzględnienia wymagań środowiskowych);
- doposażenie w „dużą i małą” infrastrukturę turystyczną;
- szersze udostępnienie atrakcji kulturowych i przyrodniczych;

- wprowadzenie nowych, innowacyjnych produktów turystycznych, zwiększających konkurencyjność tego rejonu;
- wzmożona ochrona krajobrazu kulturowego z uwzględnieniem architektury regionalnej (przestrzeganie ustalonych kryteriów i zasad budownictwa regionalnego) wyznaczanie punktów i ciągów widokowych;
- ochrona i utrzymanie „pasiaków świętokrzyskich”;
- ochrona zbiorników wodnych przed ich obudową nie związaną z funkcjami zbiornika, zapewnienie odpowiedniej ogólnodostępnej strefy buforowej;
- podnoszenie standardów wyposażenia w infrastrukturę techniczną i społeczną w aspekcie zwiększenia atrakcyjności inwestycyjnej dla turystyki;
- poprawa struktury agrarnej na terenach wykorzystywanych rolniczo o wysokiej przydatności gleb.

Wymogi środowiskowe:

- podporządkowanie polityki przestrzennej na obszarach chronionych wymogom prawnym określonym w ustawie o ochronie przyrody i aktach prawnych ustanawiających te obszary;
- zapewnienie zgodności charakteru i intensywności zagospodarowania terenu z cechami środowiska oraz jego naturalną chłonnością i odpornością na zniszczenie;
- tworzenie stref buforowych wokół obszarów przyrodniczo wrażliwych;
- tworzenie mechanizmów ograniczających nadmierny ruch turystyczny (zwłaszcza na obszarze ŚPN) oraz optymalne dostosowanie jego wielkości do naturalnej odporności i chłonności środowiska oraz wielkości bazy turystycznej;
- ograniczenie turystyki masowej oraz kanalizowanie ruchu turystycznego na obszarach chronionych prawnie;
- promocja modelu turystyki specjalistycznej odbywanej w małych grupach i wspieranie rozwoju zróżnicowanych form turystyki (przyjaznej środowisku, turystyki wędrownej, agroturystyki, turystyki edukacyjno-przyrodniczej, itp.);
- poprawa wyposażenia obiektów turystycznych w niezbędną infrastrukturę oraz szerokie wprowadzanie w tych obiektach nowoczesnych, przyjaznych środowisku technologii;
- wzbogacanie struktury wiekowej i gatunkowej kompleksów leśnych oraz właściwe kształtowanie strefy ekotonowej;
- wspieranie działań na rzecz zalesiania gleb o najniższej przydatności rolniczej i terenów o największych spadkach;

- zabezpieczenie terenów zagrożonych osuwaniem się mas ziemnych poprzez odpowiednie działania stabilizacyjne oraz wykluczenie na tych terenach możliwości lokalizacji zabudowy;
- ochrona gruntów rolnych wysokich klas bonitacyjnych przed zmianą przeznaczenia na cele nierolnicze oraz stosowanie tzw. „dobrych praktyk rolniczych” zapewniających lepsze wykorzystanie potencjału biologicznego gleb, przy jednoczesnym zmniejszeniu negatywnego oddziaływania na środowisko nawozów i środków ochrony roślin;
- stworzenie dogodnych warunków do rozwoju produkcji ekologicznej poprzez poprawę stanu środowiska naturalnego i kontynuowanie programów rolno-środowiskowych;
- uporządkowanie gospodarki wodno-ściekowej;
- uwzględnianie w: studiach gminnych, planach miejscowych, decyzjach o ustaleniu lokalizacji inwestycji celu publicznego oraz decyzjach o warunkach zabudowy, obszarów szczególnie zagrożonych powodzią (studiów ochrony przeciwpowodziowej wykonanych przez Dyrektora RZGW — do chwili sporządzenia map zagrożenia powodziowego opracowanych przez Prezesa KZGW);
- ograniczenie emisji przemysłowych zanieczyszczeń i niskiej emisji do powietrza oraz zmniejszenie skali narażenia ludności na ponadnormatywny hałas.

Działania na obszarach stref określonych w studium powinny zmierzać do utrzymania równowagi pomiędzy działalnością gospodarczą, a stanem środowiska, poprzez eliminowanie, ograniczanie, łagodzenie już występujących lub mogących się pojawiać zagrożeń dla środowiska, bądź niekorzystnych tendencji w działalności gospodarczej i zagospodarowaniu przestrzennym, w szczególności zahamowanie niekorzystnych trendów rozpraszania zabudowy, prowadzących do zagrożeń ładunku przestrzennego i degradacji środowiska przyrodniczego.

Przyjęte w studium rozwiązania stanowią kontynuację rozwoju wielofunkcyjnego z przewagą turystyki, wskazywanego przez Plan Zagospodarowania Przestrzennego Województwa Świętokrzyskiego w edycji z 2005r. ustalając jednocześnie zgodne z aktualnym Planem Województwa kierunki rozwoju polegające na podkreśleniu turystycznej funkcji obszaru.

Opracowane Studium w ogólnych zarysach kontynuuje także ustalenia przyjęte we wcześniejszym opracowaniu Studium Uwarunkowań i Kierunków Zagospodarowania Przestrzennego Gminy Bieliny oraz w miejscowych planach zagospodarowania

przestrzennego, wraz z ich zmianami. Uwzględniono również większość postulatów zgłaszanych przez instytucje do zmiany Studium.

Kierunki zagospodarowania przestrzennego Gminy Bieliny muszą być realizowane z uwzględnieniem:

- 1) uwarunkowań, które wpływają na wykluczenia terenów z zabudowy:
 - kompleksy leśne i obszary przewidywane do zalesienia,
 - obszary zagrożenia powodzią i osuwaniem się mas ziemnych,
 - obszary systemu powiązań przyrodniczych;
- 2) uwarunkowań, które wpływają na ograniczenia w zagospodarowaniu terenów:
 - objętych szczególnymi formami ochrony, związanymi z zakazami i nakazami w zakresie gospodarki przestrzennej,
 - występowania gruntów rolnych najwyższych klas bonitacyjnych i terenów zmeliorowanych,
 - występowania udokumentowanych złóż,
 - występowania gruntów podmokłych,
 - występowania stanowisk archeologicznych.

Jako **główne kierunki zmian w strukturze przestrzennej Gminy** oraz w przeznaczeniu terenów przyjmuje się:

- rozwój terenów zabudowy mieszkaniowej jednorodzinnej i agroturystycznej;
- rozwój funkcji turystyczno - rekreacyjnej;
- porządkowanie i rozwój terenów zabudowy zagrodowej, mieszkaniowo-usługowej, wzbogacanie jej o obiekty infrastruktury społecznej, turystyki i rekreacji oraz integracji mieszkańców wsi;
- ograniczanie i przeciwdziałanie rozproszonemu zabudowy metodą porządkowania, uzupełniania i kontynuacji istniejących układów osadniczych;
- zachowanie wysokiej jakości rolniczej przestrzeni produkcyjnej dla rozwoju rolnictwa;
- preferencje dla rolnictwa ekologicznego oraz dolesień w całym obszarze;
- rozwój obszarów aktywności gospodarczej Gminy Bieliny.

1.2. POLITYKA PRZESTRZENNA GMINY

Przy kształtowaniu polityki przestrzennej Gminy, za główny cel przyjąć należy zachowanie walorów krajobrazowych, rozumianych jako walory środowiska przyrodniczego, kulturowego i walory fizjonomiczne.

Ze względu na zakładane zróżnicowanie w sposobie zagospodarowania przestrzennego poszczególnych obszarów Gminy, na podstawie szczegółowej analizy

istniejących uwarunkowań, w niniejszym Studium określono predyspozycje Gminy Bieliny do **rozwoju funkcji**:

- 1) **mieszkaniowej** – w formie zabudowy jednorodzinnej oraz zagrodowej, zgodnie z potrzebami mieszkańców Gminy oraz ludności napływowej;
- 2) **turystyczno - rekreacyjnej** – przy wykorzystaniu potencjału przyrodniczego, kulturowego i ludzkiego, wykorzystując m. in. tereny wokół planowanych zbiorników retencyjnych;
- 3) **produkcyjno - usługowej** – rozwijanej szczególnie w sąsiedztwie drogi krajowej nr 74, drogi wojewódzkiej nr 753 oraz projektowanej drogi ekspresowej S-74;
- 4) **rolniczej** – zakładając restrukturyzację rolnictwa w kierunku zmiany struktury agrarnej, jak i specjalizacji produkcji rolniczej, w obrębie zwartych kompleksów gleb III i IV klasy bonitacyjnej;
- 5) **przyrodniczej** – polegającej na ochronie istniejących ekosystemów obszarów o szczególnych wartościach środowiska przyrodniczego, w tym enklaw leśnych oraz otwartych terenów zielonych.

Wykorzystując powyższy podział przyjęto strefy polityki przestrzennej o zróżnicowanych priorytetach działań, określając w każdej z nich funkcje wiodące oraz dopełniające.

Dla realizacji założonych celów, które zostały określone w Studium Uwarunkowań i Kierunków Zagospodarowania Przestrzennego Gminy Bieliny, koniecznym jest właściwe wykorzystanie narzędzi polityki przestrzennej, którymi dysponuje Gmina, w tym planów zagospodarowania przestrzennego oraz koordynacji procesów inwestycyjnych.

Funkcja mieszkaniowa

Istotnym elementem rozwoju przestrzennego Gminy Bieliny jest osadnictwo wiejskie, charakteryzujące się zabudową rozwiniętą głównie wzdłuż dróg, w formie ulicówek lub wielodrożnic. Zabudowa w obszarze Gminy wymaga porządkowania poprzez zaniechanie lokalizacji nowych zagrod w rozproszeniu.

Rozwój osadnictwa powinien być zorientowany na kształtowanie sieci osadniczej o prawidłowym układzie funkcjonalno-przestrzennym i stale podwyższanym standardzie.

Utrzymuje się rozwój osadnictwa na zasadzie:

- intensyfikacji wykorzystania terenów istniejącego zainwestowania poprzez przekształcania i uzupełniania istniejącej zabudowy;
- kontynuacji rozbudowy wykształconych już organizmów wiejskich, w pierwszej kolejności na tereny już silnie obciążone zabudową rozproszoną;
- przeciwdziałania rozpraszaniu zabudowy;
- określenia obszarów potencjalnego rozwoju gospodarczego;

- wykształcenia czytelnych pasm rozwoju osadniczego.

Zakłada się zmiany jakościowe struktury osadniczej, polegające nie tylko na wymianie i modernizacji substancji mieszkaniowej w ramach porządkowania struktur osadniczych, ale przede wszystkim na realizacji programów rozwoju infrastruktury technicznej, prowadzącej do poprawy standardów życia mieszkańców.

Przy realizacji wymiany lub uzupełnianiu zabudowy należy uwzględnić:

- systematyczne porządkowanie istniejącego zagospodarowania;
- poprawę funkcjonalności zespołów zabudowy;
- zachowanie istniejących linii zabudowy i tradycyjnych dla miejscowości układów ruralistycznych;
- przekształcenie przestrzeni publicznych w kierunku coraz wyższego standardu i jakości;
- respektowanie form budownictwa związanego z lokalną tradycją (gabaryt, forma architektoniczna, materiał budowlany, usytuowanie na działce, itp.);
- ochronę obiektów zabytkowych;
- poprawę estetyki zabudowy i zagospodarowania, w tym zwiększenie terenów zielonych;
- wkomponowanie budynków w istniejące zadrzewienia w obszarach, w których zabrania się likwidowania i niszczenia zadrzewień śródpolnych, przydrożnych i nadwodnych zgodnie z zakazami określonymi dla strefy krajobrazowej A i B Cisowsko - Orłowińskiego Obszaru Chronionego Krajobrazu.
- wykorzystanie w pierwszej kolejności istniejących rezerw terenowych.
- ograniczenia w lokalizacji obiektów powodujących wzmożone natężenie ruchu samochodowego (centra logistyczne, handlowe i in.);
- wskazanie stosowania systemów grzewczych ograniczających negatywny wpływ na jakość powietrza atmosferycznego;

Koniecznym jest również zwiększenie udziału **przestrzeni publicznej i usługowej:**

- w istniejących centrach sołectw, poprzez stopniowe wypieranie funkcji mieszkaniowej na rzecz usługowo-mieszkaniowej;
- w nowych terenach, stosując prawidłowe kształtowanie terenów mieszkaniowych i usługowych.

Dla nowych zespołów zabudowy mieszkaniowej realizowanych poza zwartymi układami osadniczymi, zasadą powinno być tworzenie zindywidualizowanych zespołów zabudowy.

Jako zasadę rozwoju osadnictwa poszczególnych wsi przyjmuje się tworzenie obszarów wielofunkcyjnych, gdzie funkcji mieszkaniowej towarzyszyć powinny funkcje: handlowo-usługowa, wytwórcza oraz turystyczna (agroturystyka).

Dla utrwalenia ładu przestrzennego we wszystkich obszarach osadnictwa określa się rygory w zakresie zagospodarowania terenów, poprawy estetyki zabudowy oraz zwiększenia terenów zieleni.

Funkcja turystyczno - rekreacyjna

Ze względu na potencjał przyrodniczo - kulturowy Gminy, wzrastające zainteresowanie społeczeństwa różnymi formami turystyki i wypoczynku, w tym agroturystyką oraz konieczność restrukturyzacji rolnictwa, **turystyka i rekreacja** winna stać się wiodącą funkcją Gminy Bieliny.

Walory przyrodnicze i krajobrazowe, a także dogodny dostęp komunikacyjny ośrodków o znacznym zapotrzebowaniu na rekreację (Kielce, Ostrowiec Świętokrzyski, Kraków, Warszawa, Katowice), stanowią atuty dla rozwoju funkcji turystyczno – rekreacyjnej, która powinna wspomóc rolnictwo, stworzyć nowe miejsca pracy i przyczynić się do ogólnego rozwoju Gminy.

Dla rozwoju tej funkcji uwzględnia się tereny zabudowy letniskowej (Bieliny, Napęków, Górki Napękowskie, Belno, Makoszyn, Huta Nowa, Huta Szklana i Lechów), usług turystyki (Huta Szklana, Huta Stara, Kakonin, Belno, Makoszyn i Lechów), usług sportu i rekreacji przy planowanym zbiorniku rekreacyjno-retencyjnym „Belno” oraz preferuje się w całym obszarze rozwój agroturystyki.

W Studium dopuszcza się adaptację istniejących obiektów zabudowy zagrodowej oraz budowę nowych obiektów na potrzeby agroturystyki. Warunkiem rozwoju agroturystyki jest świadczenie usług o odpowiednim standardzie, co wiąże się z koniecznością uporządkowania gospodarki ściekowej, poprzez wyposażenie jednostek osadniczych w zbiorcze urządzenia kanalizacyjne.

Podniesienie atrakcyjności Gminy predestynowanej do **rozwoju funkcji turystyczno - rekreacyjnej** i wykorzystania jej atutów przyrodniczo-kulturowych wymaga:

- dbałości o czystość środowiska, poprzez uporządkowanie gospodarki wodno-ściekowej;
- rozbudowy bazy noclegowej;
- wyposażenia w niezbędną infrastrukturę turystyczno-rekreacyjną: miejsca biwakowe, obiekty i urządzenia sportowe, gastronomiczne, usługowe dla wzbogacenia oferty wypoczynkowej oraz infrastruktury związanej z rekreacją i sportem narciarskim;
- organizowania i oznakowania nowych tras turystycznych i rekreacyjnych.

Działania Gminy na rzecz rozwoju turystyki i rekreacji obejmować powinny:

- kreowanie i promocję oferty turystyczno-rekreacyjnej Gminy;
- pozyskiwanie funduszy zewnętrznych na rozwój turystyki;

- promocję atrakcji turystycznych i miejsc godnych zwiedzania (miejsca historyczne, kulturowe, przyrodnicze);
- ochronę terenów otwartych, kształtujących walory krajobrazowe i bioklimatyczne oraz stanowiące ostoję wartości przyrodniczych, pośrednio wykorzystywane w celach turystycznych i rekreacyjnych;
- rozwijanie edukacji społeczności lokalnej w zakresie przedsiębiorczości gospodarczej, w tym dotyczących uruchamiania gospodarstw agroturystycznych oraz działalności związanej z obsługą turystyczną;
- budowę infrastruktury turystyczno-rekreacyjnej, w tym udostępnianie dla celów turystyki i rekreacji terenów poprzez umożliwienie lokalizacji funkcji agroturystycznej.

Funkcja produkcyjno - usługowa

Na terenie Gminy Bieliny dominującą formą podmiotów gospodarczych są zakłady osób prywatnych. Funkcjonujące podmioty dotyczą głównie handlu i naprawy, transportu i gospodarki magazynowej, budownictwa oraz działalności produkcyjnej.

Układ komunikacyjny Gminy jest jednym z ważnych czynników jej rozwoju. Przebiegająca droga krajowa nr 74 stanowi główną oś komunikacyjną i transportową nie tylko Gminy, ale całego regionu.

W zagospodarowaniu przestrzennym, w wyznaczonych obszarach działalności produkcyjno-usługowej, postuluje się **stosowanie odpowiednich standardów zabudowy i zagospodarowania terenów**, w szczególności:

- pełnego uzbrojenia terenu w infrastrukturę techniczną i urządzenia zabezpieczające środowisko przed zanieczyszczeniami;
- połączenie z układem komunikacyjnym poprzez drogi publiczne lub wewnętrzne;
- porządkowania istniejącego zagospodarowania, m. in. poprzez poprawę estetyki zabudowy i zagospodarowania terenu oraz wprowadzenie zieleni izolacyjnej o zróżnicowanych gatunkach i strukturze pionowej roślinności;
- utrzymanie odpowiedniego udziału powierzchni biologicznie czynnej w ogólnej powierzchni działki;
- wkomponowanie budynków w istniejące zadrzewienia w obszarach, w których zabrania się likwidowania i niszczenia zadrzewień śródpolnych, przydrożnych i nadwodnych zgodnie z zakazami określonymi dla strefy krajobrazowej A i B Cisowsko - Orłowińskiego Obszaru Chronionego Krajobrazu;
- zapewnienie odpowiedniej ilości miejsc parkingowych i postojowych.

Dla tworzenia ośrodków usługowo-handlowych oraz rozwoju usług komercyjnych i publicznych, wyznacza się tereny usługowe w poszczególnych jednostkach osadniczych,

dla obsługi ludności, ruchu turystycznego, a także rolnictwa. Ponadto wyznacza się nowe tereny: produkcyjno-usługowe – w sąsiedztwie projektowanej drogi ekspresowej w Napękowie, Makoszynie i Lechowie oraz w rejonie projektowanego węzła komunikacyjnego tej drogi w Belnie.

Celem zróżnicowania i rozszerzenia działalności gospodarczej, w Studium dopuszcza się:

- w zabudowie jednorodzinnej – obiekty nieuciążliwych usług oraz drobnego rzemiosła;
- w zabudowie zagrodowej – obiekty usługowe i drobnej produkcji, nie kolidującej z funkcją mieszkaniową.

Rozwój różnych form przedsiębiorczości pozarolniczej, ze względu na rygory ochronne w terenach Świętokrzyskiego Parku Narodowego, Cisowsko - Orłowińskiego Parku Krajobrazowego, obszarów chronionego krajobrazu, obszarów Natura 2000, rezerwatu przyrody, wymaga realizacji nowych inwestycji w oparciu o czyste i bezpieczne technologie.

Funkcja rolnicza

Przyjmuje się wielofunkcyjny rozwój terenów wiejskich.

Przekształcenie rolniczej przestrzeni produkcyjnej powinno rozwijać się w kierunku zmiany stosunków agrarnych oraz specjalizacji produkcji, wraz z rozwojem lokalnej bazy przetwórczej oraz usług służących rolnictwu i gospodarce żywnościowej.

Zwiększenie znaczenia rolnictwa wymaga jego restrukturyzacji, celem której winno być:

- tworzenie warunków dla powiększania obszarowego gospodarstw;
- poprawa efektywności ekonomicznej i produktywności gospodarki rolnej;
- rozwój szerokiej sfery usług i rzemiosła, funkcjonujących w otoczeniu rolnictwa i przedsiębiorczości lokalnej;
- rozwój bazy przechowalniczej i przetwórczej;
- inicjowanie i wspieranie działań ułatwiających rolnikom zrzeszanie się w grupy producenckie;
- szeroki zakres pomocy udzielanej rolnikom, obejmującej informacje o kredytach i funduszach pomocowych;
- rozwój rynku szkoleń rolniczych i pozarolniczych;
- realizację infrastruktury z zakresu gospodarki wodno-ściekowej.

W obszarze całej Gminy, a szczególnie w północnej jej części oraz w terenach funkcjonowania małych gospodarstw z nadwyżkami siły roboczej, preferowany winien być rozwój **rolnictwa ekologicznego**.

System produkcji rolniczej przyjaznej dla środowiska obejmuje m. in. wprowadzenie

ograniczeń odnośnie stosowania środków produkcji, tak by wykorzystać naturalny potencjał produkcyjny agrocenoz.

Funkcja przyrodnicza

Ze względu na istniejące bogactwo krajobrazu naturalnego, istotnym celem w polityce Gminy winna być jego ochrona, szczególnie w obszarach o największej lesistości.

Rozwój funkcji przyrodniczej. w tym w ramach relacji z funkcją turystyczno-rekreacyjną powinien opierać się na:

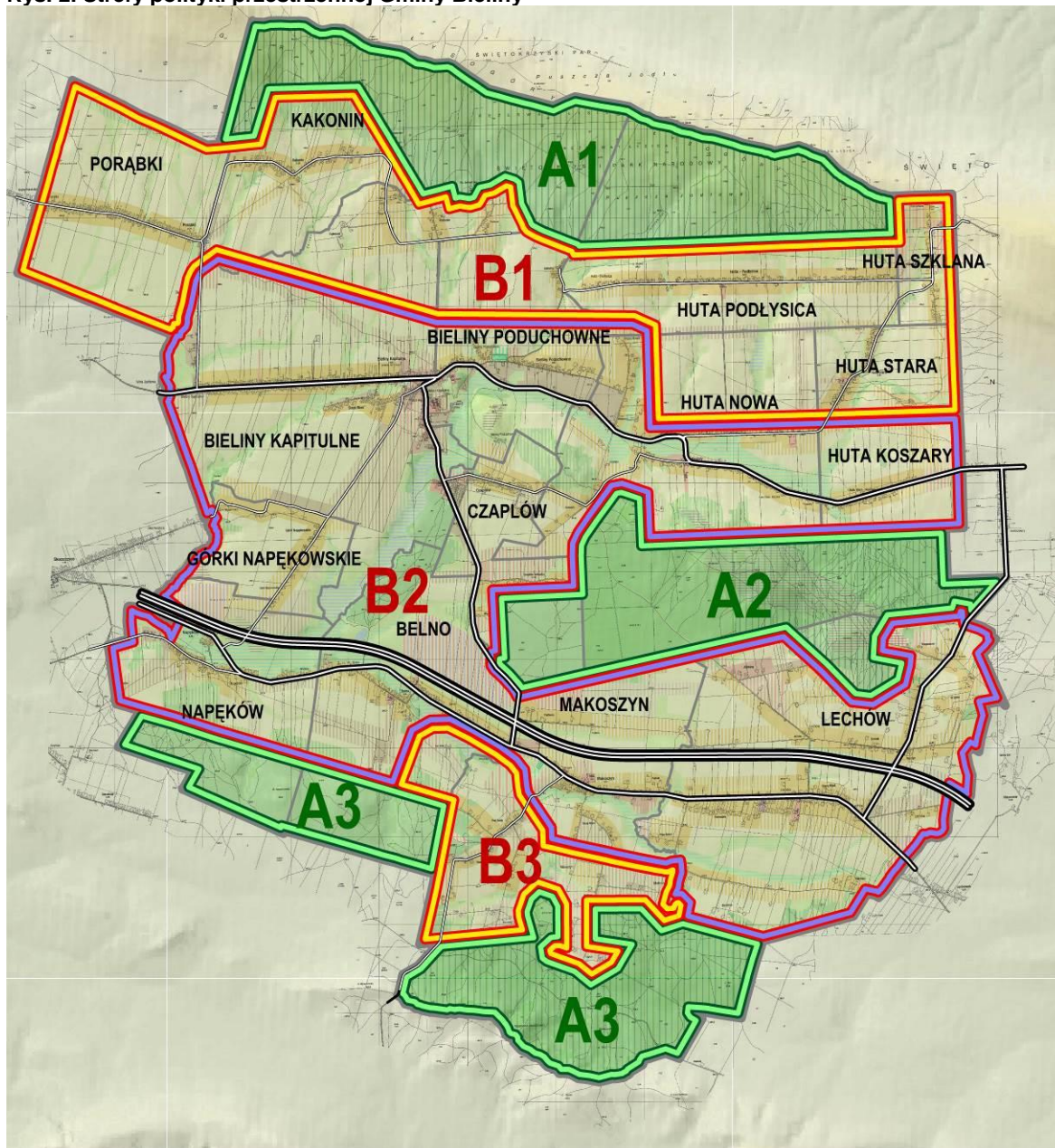
- istniejących zasobach leśnych – szczególnie lasach glebo- i wodochronnych, występujących w postaci dużych enklaw, w których należy bezwzględnie ograniczyć wprowadzanie nowego zainwestowania kubaturowego, mając na względzie walory krajobrazowe i widokowe oraz ochronę wynikającą z ustawy o ochronie gruntów rolnych i leśnych, i ustawy o ochronie przyrody;
- zalesieniach terenów do tego predysponowanych, gruntów niskich klas położonych na terenach nie przydatnych rolniczo oraz takich, na które występuje sukcesja leśna;
- terenach zieleni nieurządzonej oraz nieużytkowanych terenów rolnych, stanowiących obudowy cieków naturalnych oraz przedpola widokowe;
- rozwoju funkcji rekreacyjno-turystycznej w połączeniu z funkcją przyrodniczą poprzez wyznaczenie ścieżek pieszych, rowerowych i turystyki narciarskiej oraz obsługujących je miejsc, w celu pełnienia przez kompleksy leśne funkcji turystycznych i rekreacyjnych. Powyższe funkcje winny być realizowane w oparciu o istniejącą infrastrukturę tras oraz szlaków, wzdłuż istniejących i przewidzianych w ramach programu dróg leśnych z uwzględnieniem regulacji prawnych dotyczących form ochrony przyrody na terenie gminy. Zastrzega się, iż w granicach stref A i B Cisowsko - Orłowińskiego Obszaru Chronionego Krajobrazu, inwestycje zaliczane do przedsięwzięć mogących znacząco oddziaływać na środowisko (np. trasy turystyki narciarskiej) mogą być realizowane wyłącznie jako inwestycje celu publicznego.

1.3. STREFY POLITYKI PRZESTRZENNEJ

Dla osiągnięcia zamierzonych celów przestrzennych, w Studium wyróżnia się strefy polityki przestrzennej, dla których obowiązywać będą odmienne priorytety przy realizacji poszczególnych funkcji. Są to:

- **strefa A – zachowania obecnego stanu zagospodarowania**, obejmująca zwarte kompleksy leśne, podzielona na 3 podstrefy:
 - **A1 – północna - lasy w granicach Świętokrzyskiego Parku Narodowego**
 - **A2 – centralna - lasy w pasie Obszarów Chronionego Krajobrazu: Świętokrzyskiego i Cisowsko - Orłowińskiego;**
 - **A3 – południowa - lasy Cisowsko - Orłowińskiego Parku Krajobrazowego.**
- **strefa B – umiarkowanych przekształceń przestrzennych**, obejmująca pozostałe obszary w otulinie ŚPN oraz otulinie C-OPK, podzielona na 3 podstrefy:
 - **B1 – rozwoju funkcji rolniczej oraz turystyczno - rekreacyjnej – w sąsiedztwie ŚPN;**
 - **B2 – rozwoju gospodarczego – w środkowej części Gminy;**
 - **B3 – rozwoju funkcji turystyczno - rekreacyjnej – w sąsiedztwie C-OPK.**

Rys. 2. Strefy polityki przestrzennej Gminy Bieliny



strefa A - zachowania obecnego stanu zagospodarowania

strefa B - umiarkowanych przekształceń przestrzennych



A1 podstrefa północna

A2 podstrefa centralna

A3 podstrefa południowa



B1 podstrefa rozwoju funkcji rolniczej oraz turystyczno - rekreacyjnej

B2 podstrefa rozwoju gospodarczego

B3 podstrefa rozwoju funkcji turystyczno - rekreacyjnej

1. Strefa A obejmuje najcenniejsze i najwartościowsze zasoby środowiska przyrodniczego Gminy, z dużymi kompleksami leśnymi, o wysokich wartościach krajobrazowych. W strefie tej utrzymuje się ochronę przyrody jako jej podstawową funkcję, jako dopełniającą zaś - funkcję turystyczno - rekreacyjną.

1) **Podstrefa A1** utrzymuje ochronę lasów w północnej części Gminy, w granicach ŚPN wraz z obszarem Natura 2000 „Łysogóry”. Funkcje turystyczna, rekreacyjna i dydaktyczna powinny być na tym terenie realizowane w oparciu o istniejące urządzenia infrastruktury turystycznej.

2) **Podstrefa A2** utrzymuje ochronę lasów położonych w środkowej części Gminy, w pasie Świętokrzyskiego Obszaru Chronionego Krajobrazu i Cisowsko - Orłowińskiego Obszaru Chronionego Krajobrazu, wraz z obszarem Natura 2000 „Ostoja Jeleniowska”. Funkcja turystyczna w tej podstrefie powinna mieć charakter ekstensywny. Możliwy jest rozwój liniowych urządzeń infrastruktury turystycznej, głównie ścieżek rowerowych i pieszych, a także tras turystyki narciarskiej, którym towarzyszyć będą miejsca piknikowe, punkty widokowe, itp. lokalizowane wzdłuż istniejących tras i szlaków turystycznych przy wykorzystaniu istniejącej infrastruktury oraz wzdłuż istniejących i przewidzianych w ramach programu dróg leśnych. Zastrzega się, iż w granicach stref A i B Cisowsko - Orłowińskiego Obszaru Chronionego Krajobrazu, inwestycje zaliczane do przedsięwzięć mogących znacząco oddziaływać na środowisko (np. trasy turystyki narciarskiej) mogą być realizowane wyłącznie jako inwestycje celu publicznego.

3) **Podstrefa A3** utrzymuje ochronę lasów przy południowej granicy Gminy - w granicach C-OPK, wraz z Rezerwatem Przyrody „Zamczysko” oraz obszarem Natura 2000 „Lasy Cisowsko - Orłowińskie”. Ochronie przyrody podporządkowane winny zostać wszelkie działania związane z rozwojem funkcji turystycznej. Należy założyć, że rozwój tej funkcji będzie miał charakter ekstensywny i polegał będzie na rozwoju liniowych urządzeń turystycznych, w postaci ścieżek rowerowych i pieszych oraz tras turystyki narciarskiej, lokalizowane wzdłuż istniejących tras i szlaków turystycznych przy wykorzystaniu istniejącej infrastruktury oraz wzdłuż istniejących i przewidzianych w ramach programu dróg leśnych. W obszarze rezerwatu „Zamczysko” dopuszcza się dla celów turystycznych wyłącznie szlaki i trasy narciarskie na zasadach określonych w przepisach odrębnych.

2. Strefa B obejmuje tereny położone w pasie korytarzy komunikacyjnych, wzdłuż dróg: krajowej nr 74 i wojewódzkiej nr 753 oraz projektowanej drogi ekspresowej S-74.

W strefie tej jako nadrzędny cel zakłada się stworzenie warunków do rozwoju funkcji mieszkaniowych, usługowych i produkcyjnych.

Dopełniającymi funkcjami są turystyczna i rekreacyjna oraz - ze względu na zakres strefy - agroturystyka powiązana z rolnictwem ekologicznym.

1) W **podstrefie B1** celem polityki przestrzennej jest tworzenie warunków do prowadzenia gospodarki rolnej, porządkowania, uzupełniania i kształtowania terenów przeznaczonych do rozwoju osadnictwa, a także ochrona wartości przyrodniczych i poprawa jakości środowiska. Rozwój sieci osadniczej winien odbywać się zgodnie z zasadami ekorozwoju i ochrony dziedzictwa kulturowego, w nawiązaniu do architektury o cechach regionalnych. Ważnym zagadnieniem jest zapobieganie rozpraszaniu zabudowy, poprzez pozostawienie istniejących siedlisk samotniczych bez możliwości ich rozwoju.

Rozwój rolnictwa powinien być ukierunkowany na rolnictwo ekologiczne, prowadzone zgodnie z zasadami zrównoważonego rozwoju. Uzupełnieniem i dodatkowym źródłem dochodów rolników winien być rozwój agroturystyki – w ukształtowanych układach osadniczych zabudowy zagrodowej bądź potencjału rozwojowego jednostek osadniczych, uwzględniającego rezerwy pod zabudowę zagrodową. W strefie tej dopuszcza się również prowadzenie działalności gospodarczej, jako dodatkowego źródła dochodu rolników, w sposób nie kolidujący z ochroną środowiska.

Z uwagi na wysokie walory przyrodnicze strefy, warunkiem rozwoju osadnictwa jest:

- harmonizowanie architektury budynków z otaczającym krajobrazem, właściwe kształtowanie gabarytów, formy, z zastosowaniem detali architektonicznych, kolorystyki oraz materiałów charakterystycznych dla regionu;
- zachowanie terenów zieleni z możliwością ich powiększenia;
- wyposażenie w sieć kanalizacyjną oraz odprowadzenie ścieków do oczyszczalni.

2) **Podstrefa B2** stanowi obszar największych przekształceń funkcjonalno - przestrzennych w Gminie Bieliny – rozwoju funkcji mieszkaniowej i usługowo - produkcyjnej. Wielofunkcyjny rozwój obszaru to aktywizacja przedsiębiorczości w poszczególnych jednostkach osadniczych, tworzących strefę, oraz rozwój funkcji produkcyjno - usługowych na nowych terenach. Tereny pod rozwój zabudowy mieszkaniowej, zabezpieczające zarówno potrzeby mieszkańców jak i ponadlokalne, uwzględnia się we wszystkich jednostkach osadniczych tworzących strefę. Zakłada się ich rozwój w powiązaniu z funkcją usług publicznych i komercyjnych.

W strefie należy zapobiegać rozpraszaniu zabudowy, poprzez wykorzystanie w pierwszej kolejności wolnych terenów w obrębie istniejących terenów

budowlanych. Dla utrzymania ładu przestrzennego należy dążyć do uporządkowania i rozwoju zabudowy, z uwzględnieniem ochrony środowiska. Udostępnianie nowych terenów budowlanych winno być poprzedzone ich uzbrojeniem w infrastrukturę techniczną oraz zapewnieniem prawidłowych powiązań z układem komunikacyjnym poprzez drogi publiczne lub wewnętrzne.

Celem polityki przestrzennej w podstrefie jest:

- wielofunkcyjny rozwój jednostek osadniczych tworzących strefę;
- uporządkowanie struktury funkcjonalno-przestrzennej sołectw wchodzących w skład strefy;
- poprawa jakości życia mieszkańców i wzbogacenie wartości użytkowych istniejącego zagospodarowania poprzez: kształtowanie funkcjonalności i estetyki, ze szczególnym wyeksponowaniem przestrzeni publicznych, zachowaniem wartości kulturowych i wyeksponowaniu obiektów o walorach zabytkowych oraz kształtowanie zespołów zieleni wysokiej i niskiej.

- 3) **Podstrefa B3** obejmuje południową część terenu Gminy. Walory przyrodnicze i krajobrazowe, a także dogodny dostęp komunikacyjny ośrodków o znacznym zapotrzebowaniu na rekreację, stanowią atuty dla rozwoju w podstrefie funkcji turystyczno - rekreacyjnej. Turystyka powinna wspomóc rolnictwo, stworzyć nowe miejsca pracy i przyczynić się do ogólnego rozwoju Gminy. Dla rozwoju tej funkcji uwzględnia się tereny pod zabudowę lotniskową w sąsiedztwie terenów leśnych, usługi turystyki, sportu i rekreacji w pobliżu planowanego zbiornika retencyjnego oraz preferuje w całym obszarze rozwój agroturystyki. Z uwagi na ochronę bioróżnorodności oraz walorów krajobrazowych, przy realizacji zalesień nie jest wskazane łączenie rozproszonych płatów lasu poprzez zalesianie gruntów rolnych i prostowanie granicy rolno - leśnej. Zaleca się pozostawienie wolnych od zainwestowania pasów w sąsiedztwie lasów, w celu uzupełnienia stref ekotonowych. Zakładany jest rozwój istniejącego układu osadniczego miejscowości Makoszyn i Belno. Z uwagi na walory przyrodnicze podstrefy, zabudowa winna wpisywać się w krajobraz. W podstrefie preferuje się rozwój turystyki pieszo - rowerowej i narciarskiej. Urządzeniom tym towarzyszyć winny miejsca obsługi, takie jak: miejsca do wypoczynku, obiekty małej architektury, punkty widokowe, tablice informacyjne itp. realizowane w oparciu o istniejącą infrastrukturę szlaków i tras turystycznych oraz wzdłuż istniejących i przewidzianych w ramach programu dróg leśnych.

2. ZASADY ZAGOSPODAROWANIA I KSZTAŁTOWANIA ZABUDOWY ORAZ TOWARZYSZĄCEJ ZIELENI

Na terenie Gminy Bieliny wskazano jako obszary pod zainwestowanie:

- **tereny inwestycyjne porządkowania i rozwoju zabudowy** stanowiące tereny, w których kontynuuje się dotychczasowe zainwestowanie w oparciu o przekształcenia i uzupełnienia istniejącej zabudowy; w terenach tych wszelkie działania polegać powinny na porządkowaniu istniejącej zabudowy, ograniczeniu przemieszania funkcji i charakteru zabudowy oraz uzupełnieniu jej w obszarach przyległych do terenów zainwestowanych,
- **tereny inwestycyjne perspektywiczne** wynikające z aktualnych potrzeb inwestycyjnych Gminy oraz mieszkańców – w zakresie możliwym do realizacji, polegające na koncentracji zabudowy na terenach dopuszczalnego rozwoju osadnictwa, przy uwzględnieniu istniejących uwarunkowań m. in. przyrodniczych, kulturowych i komunikacyjnych.

Wyznaczone na rysunku Studium tereny inwestycyjne porządkowania i rozwoju zabudowy oraz tereny inwestycyjne perspektywiczne, nie wykluczają na etapie projektu miejscowego planu zagospodarowania przestrzennego:

- utrzymania istniejącej zabudowy oraz istniejącego przeznaczenia obiektów nie wskazanych na rysunku Studium, z możliwością ich wydzielenia,
- lokalizacji obiektów, urządzeń i sieci infrastruktury technicznej i komunikacyjnej,
- uściślenia granic wyznaczonych terenów, mając na uwadze warunki w szczególności przepisów z zakresu ochrony środowiska, przyrody oraz ochrony gruntów rolnych i leśnych.

2.1. Tereny zabudowy mieszkaniowej

W Studium dla zabudowy mieszkaniowej wyznacza się:

1. Tereny inwestycyjne porządkowania i rozwoju zabudowy:

- **MW** - zabudowa mieszkaniowa wielorodzinna;
- **MN** - zabudowa mieszkaniowa jednorodzinna;
- **MNU** - zabudowa mieszkaniowo-usługowa;
- **MNR** - zabudowa mieszkaniowa jednorodzinna i zagrodowa;
- **ML** - zabudowa rekreacji indywidualnej.

2. Tereny inwestycyjne perspektywiczne:

- **1MN** - zabudowa mieszkaniowa jednorodzinna;

- 1MNU - zabudowa mieszkaniowo-usługowa;
- 1MNR - zabudowa mieszkaniowa jednorodzinna i zagrodowa;
- 1ML - zabudowa rekreacji indywidualnej.

Określa się zasady zagospodarowania przestrzennego dla terenów inwestycyjnych porządkowania i rozwoju zabudowy oraz terenów inwestycyjnych perspektywicznych zabudowy: mieszkaniowej wielorodzinnej (MW); mieszkaniowej jednorodzinnej (MN, 1MN); mieszkaniowo – usługowej (MNU, 1MNU); mieszkaniowej jednorodzinnej i zagrodowej (MNR, 1MNR) oraz rekreacji indywidualnej (ML, 1ML):

- systematyczne porządkowanie poprzez wymianę, remonty, przebudowę istniejącej zabudowy, w celu poprawy i podniesienia atrakcyjności zagospodarowania,
- uzupełnienie i rozwój zabudowy w jednostkach osadniczych, gdzie wyczerpują się rezerwy terenów, z wykorzystaniem wskazanych rezerw terenowych,
- rozwój funkcji agroturystycznej jako realizacja wielofunkcyjnego rozwoju w oparciu o wykorzystanie turystycznych i krajobrazowych walorów regionu;
- zharmonizowanie nowych elementów zabudowy z otoczeniem w zakresie:
 - formy, tj.: gabarytów, wysokości, kolorystyki, formy dachu, przy zachowaniu dbałości o utrzymanie form regionalnych i cech stylowych miejscowej architektury;
 - wprowadzania uporządkowanych linii zabudowy, w tym dążenie do podtrzymania tradycyjnych układów przestrzennych zagród,
- ochrona historycznych struktur przestrzennych wraz z istniejącymi zespołami i obiektami zabytkowymi, zgodnie z kierunkami i zasadami określonymi dla obszarów objętych ochroną konserwatorską,
- poprawa funkcjonalności zespołów zabudowy, poprzez m. in.: wykształcenie lokalnych centrów usługowych oraz odpowiednie wyposażenie w infrastrukturę drogowo – techniczną, szczególnie wodociągowo – kanalizacyjną (z dopuszczeniem rozwiązań indywidualnych),
- dopuszczenie adaptacji istniejącej zabudowy bądź budowy nowych obiektów dla działalności usługowej i drobnej produkcji, nie kolidującej z funkcją mieszkaniową,
- zapewnienie prawidłowej obsługi komunikacyjnej, w tym parametrów technicznych nowo realizowanych dróg,
- zabezpieczenie odpowiedniej ilości miejsc parkingowych,
- uwzględnić zakaz lokalizowania nowych obiektów mieszkalnych, zakładów produkujących artykuły żywności, zakładów żywienia zbiorowego bądź zakładów przechowujących artykuły żywności, w strefie ochrony sanitarnej 150 m wokół cmentarza. Odległość ta może być zmniejszona do 50 m pod warunkiem, że teren w granicach od 50 do 150 m odległości od cmentarza posiada sieć wodociągową i wszystkie budynki korzystające z wody są do tej sieci podłączone.

W terenach zabudowy mieszkaniowej dopuszcza się:

- wydzielenie na etapie projektu miejscowego planu zagospodarowania przestrzennego terenów usługowych i drobnej wytwórczości, przy zachowaniu warunków z zakresu ochrony środowiska w terenach zabudowy mieszkaniowej,
- w terenach MNR i 1MNR - wydzielenie terenów pod zabudowę obsługi produkcji rolnej i hodowlanej,
- w terenach MNR i 1MNR - możliwość przekształcenia zabudowy zagrodowej na zabudowę rekreacji indywidualnej,
- w terenach ML i 1ML - obiekty pensjonatowe,
- ogólnodostępne tereny zieleni urządzonej, ciągi piesze oraz ścieżki rowerowe,
- obiekty i instalacje służące pozyskiwaniu energii ze źródeł odnawialnych (np. zespoły ogniw fotowoltaicznych, zestawy solarne, pompy ciepła).

2.2. Tereny zabudowy usługowej

W Studium wyznacza się:

1. Tereny inwestycyjne porządkowania i rozwoju zabudowy:

- **U - zabudowa usługowa**
obejmuje usługi publiczne z zakresu oświaty, kultury, służby zdrowia, instytucji publicznych, szerokiego wachlarza usług komercyjnych oraz drobnej wytwórczości i przetwórstwa;
- **UKs - zabudowa usług kultu religijnego;**
- **US - zabudowa usług sportu i rekreacji**
związana z lokalizacją obiektów i urządzeń sportowo – rekreacyjnych;
- **UT - zabudowa usług turystyki**
związana z lokalizacją obiektów i urządzeń służących obsłudze ruchu turystycznego.

2. Tereny inwestycyjne perspektywiczne:

- **1U - zabudowa usługowa**
obejmuje usługi publiczne z zakresu oświaty, kultury, służby zdrowia, instytucji publicznych, szerokiego wachlarza usług komercyjnych oraz drobnej wytwórczości i przetwórstwa;
- **1US - zabudowa usług sportu i rekreacji**
związana z lokalizacją obiektów i urządzeń sportowo – rekreacyjnych;
- **1UT - zabudowa usług turystyki**
związana z lokalizacją obiektów i urządzeń służących obsłudze ruchu turystycznego.

Określa się zasady zagospodarowania przestrzennego dla terenów inwestycyjnych porządkowania i rozwoju oraz terenów inwestycyjnych perspektywicznych zabudowy usługowej (U, 1U), zabudowy usługowej kultury religijnej (UKs), usług sportu i rekreacji (US, 1US) oraz usług turystyki (UT, 1UT):

- dostosowanie gabarytów nowych obiektów do istniejących, utrzymanie ich w charakterze i skali miejscowości,
- ochrona historycznej struktury przestrzennej wraz z istniejącymi zespołami i obiektami zabytkowymi oraz tworzenie uporządkowanej linii zabudowy,
- kształtowanie centrów usługowych jednostek osadniczych,
- poprawa standardów wyposażenia w infrastrukturę techniczną,
- włączenie nowych terenów do systemu komunikacyjnego poprzez drogi publiczne lub wewnętrzne,
- zabezpieczenie miejsc parkingowych w obrębie terenów usług,
- uwzględnić zakaz lokalizowania nowych obiektów mieszkalnych, zakładów produkujących artykuły żywności, zakładów żywienia zbiorowego bądź zakładów przechowujących artykuły żywności, w strefie ochrony sanitarnej 150 m wokół cmentarza. Odległość ta może być zmniejszona do 50 m pod warunkiem, że teren w granicach od 50 do 150 m odległości od cmentarza posiada sieć wodociągową i wszystkie budynki korzystające z wody są do tej sieci podłączone.

W terenach zabudowy usługowej i usług turystyki dopuszcza się:

- funkcję mieszkaniową związaną z prowadzoną działalnością bądź wolnostojącą zabudowę mieszkaniową jednorodziną, realizowaną w ramach zaspokojenia potrzeb mieszkalnych osób prowadzących działalność usługową,
- obiekty zaplecza socjalnego, technicznego i magazynowego,
- urządzenia terenowe (np. linaria wspinaczkowe, place zabaw z urządzeniami itp.), pola namiotowe i miejsca biwakowe,
- obiekty i urządzenia związane z rekreacją i sportem narciarskim,
- place manewrowe i składowe,
- zieleń urządzoną, ciągi piesze, ścieżki rowerowe,
- obiekty i instalacje służące pozyskiwaniu energii ze źródeł odnawialnych (np. zespoły ogniw fotowoltaicznych, zestawy solarne, pompy ciepła).

2.3. Tereny zabudowy obsługi produkcji rolnej i hodowlanej

W Studium wyznacza się **tereny inwestycyjne porządkowania i rozwoju zabudowy:**

- RU - zabudowa obsługi produkcji rolnej i hodowlanej.

Określa się zasady zagospodarowania przestrzennego dla terenów inwestycyjnych porządkowania i rozwoju zabudowy obsługi produkcji rolnej i hodowlanej (RU):

- podporządkowanie realizowanego zainwestowania ochronie wartości przyrodniczych i krajobrazowych,
- dopuszczenie tylko takiej zabudowy, która w żaden sposób nie obniży jakości środowiska przyrodniczego i nie naruszy harmonii krajobrazu,
- zabezpieczenie miejsc parkingowych w obrębie terenu.

W terenach zabudowy obsługi produkcji rolnej i hodowlanej dopuszcza się:

- zaplecze techniczne, magazynowe, usługowe, socjalne i biurowe,
- wolnostojącą zabudowę mieszkaniową jednorodzinną – realizowaną w ramach zaspokojenia potrzeb mieszkalnych osób prowadzących działalność usługową,
- obiekty i instalacje służące pozyskiwaniu energii ze źródeł odnawialnych (np. zespoły ogniw fotowoltaicznych, zestawy solarne, pompy ciepła),
- obiekty ekspozycji wyrobów produkcji rolnej.

2.4. Tereny zabudowy produkcyjno – usługowej, składów i magazynów

W Studium wyznacza się:

1. Tereny inwestycyjne porządkowania i rozwoju zabudowy:

- PU - zabudowa produkcyjno – usługowa, składów i magazynów.

2. Tereny inwestycyjne perspektywiczne:

- 1PU, 2PU - zabudowa produkcyjno – usługowa, składów i magazynów.

Określa się zasady zagospodarowania przestrzennego dla terenów inwestycyjnych porządkowania i rozwoju oraz terenów inwestycyjnych perspektywicznych zabudowy produkcyjno - usługowej, składów i magazynów (PU, 1PU, 2PU):

- kształtowanie zabudowy w dostosowaniu do cech lokalnego krajobrazu i otaczającego zainwestowania, w celu harmonijnego wkomponowania nowych elementów zagospodarowania w otoczenie, przy zachowaniu odpowiednich parametrów oraz wskaźników urbanistycznych,
- realizacja wszelkich nowych inwestycji w oparciu o czyste i bezpieczne dla środowiska technologie, charakteryzujące się niską energochłonnością, wodochłonnością oraz wytwarzaniem małej ilości odpadów,

- prowadzenie racjonalnej gospodarki wodno - ściekowej i gospodarki odpadami,
- włączenie nowych terenów do systemu komunikacyjnego poprzez drogi publiczne lub wewnętrzne,
- zabezpieczenie miejsc parkingowych w ramach działek lub proporcjonalny udział w realizacji parkingów ogólnodostępnych.

W terenach zabudowy produkcyjno - usługowej, składów i magazynów dopuszcza się:

- funkcję mieszkaniową związaną z prowadzoną działalnością bądź wolnostojącą zabudowę mieszkaniową jednorodziną – realizowaną w ramach zaspokojenia potrzeb mieszkalnych osób prowadzących działalność, za wyjątkiem terenu 2PU,
- zieleń urządzoną, ciągi piesze oraz ścieżki rowerowe,
- w terenie 2PU w granicy strefy ochronnej w Belnie przy węźle komunikacyjnym planowanej drogi ekspresowej S74 – realizację instalacji służącej do produkcji energii z odnawialnych źródeł energii (OZE), o mocy przekraczającej 100 kW, za wyjątkiem elektrowni wiatrowych oraz biogazowni. W przypadku realizacji dopuszczonych obiektów i urządzeń OZE, dopuszczalne wielkości oddziaływania na środowisko winny zamykać się w strefie ochronnej, związanej z ograniczeniami w zabudowie, zagospodarowaniu i użytkowaniu terenu oraz występowaniem znaczącego oddziaływania na środowisko urządzeń wytwarzających energię z odnawialnych źródeł energii o mocy przekraczającej 100 kW - wyznaczonej na rysunku studium,
- inne obiekty i instalacje służące pozyskiwaniu energii ze źródeł odnawialnych (np. zespoły ogniw fotowoltaicznych, zestawy solarne, pompy ciepła).

2.5. Tereny zieleni

W Studium wyznacza się:

1. Tereny inwestycyjne porządkowania i rozwoju:

- **ZP** - zieleń urządzona
obejmuje tereny zieleni publicznej, parków itp.;
- **ZC** - cmentarze.

2. Tereny inwestycyjne perspektywiczne:

- **1ZP** - zieleń urządzona
obejmuje tereny zieleni publicznej, parków itp.;
- **1ZC** - cmentarze;
- **1ZI** - zieleń izolacyjna od ciągów komunikacyjnych.

Określa się zasady zagospodarowania przestrzennego dla terenów inwestycyjnych porządkowania i rozwoju oraz terenów inwestycyjnych perspektywicznych zieleni urządzonej (ZP, 1ZP), cmentarzy (ZC, 1ZC) oraz zieleni izolacyjnej (1ZI):

- utrzymanie dotychczasowego użytkowania jako terenów zieleni urządzonej oraz wprowadzanie obszarów zieleni w terenach zabudowanych jako parki, skwery oraz place zabaw,
- ochrona zabytkowego drzewostanu – szczególnie na terenie cmentarza parafialnego w Bielinach,
- uwzględnić zakaz lokalizowania nowych obiektów mieszkalnych, zakładów produkujących artykuły żywności, zakładów żywienia zbiorowego bądź zakładów przechowujących artykuły żywności, w strefie ochrony sanitarnej 150 m wokół cmentarza (ZC, 1ZC). Odległość ta może być zmniejszona do 50 m pod warunkiem, że teren w granicach od 50 do 150 m odległości od cmentarza posiada sieć wodociągową i wszystkie budynki korzystające z wody są do tej sieci podłączone.

W terenach zieleni urządzonej (ZP, 1ZP), zieleni izolacyjnej 1ZI i cmentarzy ZC, 1ZC dopuszcza się:

- obiekty małej architektury (kapliczki, pomniki), parkingi;
- lokalizację usług związanych z obsługą cmentarzy w terenach sąsiednich, przy zachowaniu przepisów szczególnych;
- w terenie zieleni urządzonej (ZP, 1ZP) - place zabaw, ścieżki spacerowe, trasy rowerowe, obiekty służących organizowaniu imprez masowych.
- W terenach zieleni izolacyjnej (ZI) w granicach złoża piasków w Napękwie dopuszcza się wyznaczenie na etapie miejscowego planu zagospodarowania przestrzennego terenów eksploatacji kruszywa.

2.6. Tereny obiektów i urządzeń infrastruktury technicznej i komunikacyjnej

W Studium dla obiektów i urządzeń infrastruktury technicznej wyznacza się tereny:

1. Tereny inwestycyjne porządkowania i rozwoju:

- **K** - **urządzeń infrastruktury kanalizacyjnej**
oczyszczalnia ścieków;
- **W** - **obiektów infrastruktury wodociągowej**
stacje uzdatniania wody.

2. Tereny inwestycyjne perspektywiczne:

- **1O - gospodarowania odpadami**
punkt selektywnej zbiórki odpadów;
- **1KP - obsługi komunikacji**
parkingi, miejsca obsługi podróży.

W terenach urządzeń infrastruktury technicznej K, W, 1O i komunikacyjnej 1KP dopuszcza się:

- realizację zapleczy administracyjno-technicznych oraz socjalnych dla jednostek obsługi oraz eksploatujących urządzenia,
- realizację zieleni urządzonej.

2.7. Obszary przestrzeni publicznych

W celu podniesienia atrakcyjności poszczególnych jednostek osadniczych Gminy Bieliny, określono na rysunku Studium **obszary przestrzeni publicznych**. Główną przestrzenią publiczną w obszarze Gminy stanowi centrum miejscowości Bieliny. Pozostałe przestrzenie publiczne dotyczą centrów wsi Kakonin, Huta Szklana, Huta Nowa, Makoszyn i Lechów z koncentracją obiektów użyteczności publicznej. Zagospodarowanie tych przestrzeni w miejscowych planach zagospodarowania powinno uwzględniać w szczególności:

- uporządkowanie istniejącej zabudowy,
- wkomponowanie nowej zabudowy w sposób harmonizujący z istniejącym zagospodarowaniem i krajobrazem,
- wprowadzenie i wypełnienie przestrzeni zielenią.

Obszary przestrzeni publicznej wymagają poprawy jakości zagospodarowania, które powinno następować poprzez:

- adaptację istniejących obiektów dla usług kulturalnych, oświatowych, turystycznych, komercyjnych;
- poprawę jakości elewacji budynków, pokryć dachowych, szyldów oraz reklam;
- tworzenie atrakcyjnych wnętrz urbanistycznych, uwzględniających: powstanie ogródków gastronomicznych, zmianę nawierzchni placów i dróg, organizację miejsc parkingowych;
- kształtowanie promenad spacerowych, zapewniających dostęp do najważniejszych obiektów oraz kontakt społeczny;
- tworzenie ciągów pieszo - jezdnych i dojazdów uwzględniających potrzeby osób niepełnosprawnych;
- projektowanie i utrzymywanie zieleni towarzyszącej, pasów zieleni wzdłuż dróg.

2.8. Wskaźniki i parametry urbanistyczne

Dla zapewnienia prawidłowego rozwoju struktury funkcjonalno-przestrzennej Gminy ustala się instrumenty o charakterze regulacyjnym, w postaci wskaźników i parametrów urbanistycznych. Posiadają one charakter wytycznych do planów miejscowych jako warunków niezbędnych (minimalnych) ilościowych (wymieniających przedmiot wytycznych), bądź jakościowy - opisowy.

Określa się następujące wskaźniki i parametry architektoniczno – budowlane:

1) wysokość obiektów dla:

- zabudowy mieszkaniowej – max. 15 m,
- zabudowy usługowej i produkcyjno - usługowej – max. 16 m,
- dopuszcza się dostosowanie wysokości obiektów związanych z działalnością rolniczą i produkcyjno - usługową do technologii produkcji,
- ograniczenia wysokości zabudowy nie stosuje się w odniesieniu do obiektów stanowiących tradycyjne dominanty w krajobrazie, np. wieża kościoła;

2) wskaźniki powierzchni zabudowy dla:

- terenów zabudowy mieszkaniowej wielorodzinnej – max. 60%,
- terenów zabudowy mieszkaniowo - usługowej oraz usługowej – max. 50%,
- terenów zabudowy mieszkaniowej jednorodzinnej i zagrodowej – max. 40%,
- terenów zabudowy rekreacji indywidualnej – max. 35%,
- terenów zabudowy usług turystyki oraz usług sportu i rekreacji – max. 60%,
- terenów zabudowy produkcyjno - usługowych, składów i magazynów – max. 60%;

3) obowiązek stosowania dachów:

- dwuspadowych lub wielospadowych o nachyleniu połaci dachowych w przedziale od 25 do 50°, a dla budynków garażowych, gospodarczych i inwentarskich w przedziale od 15° do 50°,
- dopuszcza się kontynuację istniejącej formy dachu w przypadku rozbudowy i przebudowy obiektów istniejących;
- dla obiektów produkcyjno - usługowych, składów i magazynów, dopuszcza się jednospadowe, płaskie lub wielokrzywiznowe o kącie nachylenia połaci dachowych w zależności od potrzeb technologicznych i konstrukcyjnych,

4) minimalny procent powierzchni biologicznie czynnej, zróżnicowany w zależności od przeznaczenia terenu – w stosunku do powierzchni działki, dla:

- zabudowy mieszkaniowej wielorodzinnej – 30%,
- zabudowy mieszkaniowo - usługowej oraz usługowej – 40%,

- zabudowy mieszkaniowej jednorodzinnej i zabudowy zagrodowej – 50%,
- zabudowy rekreacji indywidualnej – 50%,
- zabudowy usług turystyki oraz usług sportu i rekreacji – 20%,
- zabudowy produkcyjno - usługowej, składów i magazynów – 20%;

5) wprowadza się **zasadę zabezpieczenia odpowiedniej liczby miejsc parkingowych** w ramach własnej działki; miejsca parkingowe i postojowe dla istniejących i projektowanych inwestycji należy bilansować i realizować w ramach działki budowlanej lub zespołu działek, na których realizowana jest inwestycja, z dostosowaniem do rodzaju zainwestowania.

3. ZASADY KSZTAŁTOWANIA ROLNICZEJ I LEŚNEJ PRZESTRZENI PRODUKCYJNEJ

Wyznaczone na rysunku Studium tereny rolniczej i leśnej przestrzeni produkcyjnej, nie wykluczają na etapie projektu miejscowego planu zagospodarowania przestrzennego:

- utrzymania istniejącej zabudowy nie wskazanej na rysunku Studium, z możliwością jej wydzielenia,
- lokalizacji obiektów, urządzeń i sieci infrastruktury technicznej i komunikacyjnej.
- uściślenia granic wyznaczonych terenów, mając na uwadze warunki w szczególności przepisów z zakresu ochrony środowiska, przyrody oraz ochrony gruntów rolnych i leśnych oraz ustawy o lasach.

3.1. Tereny rolniczej przestrzeni produkcyjnej

Zakłada się kształtowanie rolniczej przestrzeni produkcyjnej poprzez wydzielenie następujących terenów:

- R - rolniczych,
- ZR - użytków zielonych.

Określa się zasady zagospodarowania przestrzennego dla terenów rolniczych (R) i zielonych użytków rolnych (ZR):

- utrzymanie dotychczasowego użytkowania rolniczego,
- ochrona obszarów zmeliorowanych (spełniających swą rolę) przed nieuzasadnionym zagospodarowaniem zmieniającym funkcję tych terenów,
- ochrona gleb o najwyższej przydatności rolniczej (kl. III),
- przeznaczenie gleb o niskiej wartości produkcyjnej (V i VI) pod trwałe użytki zielone, spełniających na terenach rolnych funkcje obudowy biologicznej cieków i zbiorników wodnych,

- wzbogacenie terenów rolnych w zadrzewienia wiatrochronne, w sąsiedztwie większych rozłogów pól,
- zalesienia gruntów ornych kl. V i VI, oraz zalesienia gruntów, które uległy samozalesieniu, nieużytków oraz innych niż orne użytków rolnych wyłącznie poza granicami strefy „A” oraz „B” Cisowsko-Orłowińskiego Obszaru Chronionego Krajobrazu
- dopuszczenie realizacji obiektów dla obsługi terenów rolniczych wyłącznie poza granicami granicami strefy „A” oraz „B” Cisowsko-Orłowińskiego Obszaru Chronionego Krajobrazu,
- dopuszczenie realizacji budowy zbiorników małej retencji wynikających z „Programu małej retencji dla województwa świętokrzyskiego” oraz „Koncepcji zbiorników małej retencji na terenie gminy Bieliny”, wskazanych na rysunku Studium, przy czym w granicach strefy „A” oraz „B” Cisowsko-Orłowińskiego Obszaru Chronionego Krajobrazu dopuszcza się wyłącznie inwestycje celu publicznego.
- dopuszczenie terenowych urządzeń służących do celów sportu, rekreacji i turystyki przy projektowanych zbiornikach wodnych, przy czym w granicach granicami strefy „A” oraz „B” Cisowsko-Orłowińskiego Obszaru Chronionego Krajobrazu dopuszcza się wyłącznie inwestycje celu publicznego,
- ściśle podporządkowanie realizowanego zainwestowania ochronie wartości przyrodniczych i krajobrazowych,
- wydzielenia terenów, w których obowiązuje zakaz zabudowy ze względu na uwarunkowania środowiska przyrodniczego i krajobrazowego,
- dopuszczenie użytkowania w części terenów zielonych użytków rolnych – dla upraw rolnych,
- w terenach użytków zielonych (ZR) w granicach złoża piasków w Napękwie dopuszcza się wyznaczenie na etapie miejscowego planu zagospodarowania przestrzennego terenów eksploatacji kruszywa poza zasięgiem strefy A Cisowsko-Orłowińskiego Obszaru Chronionego Krajobrazu.
- ograniczenie zmiany przeznaczenia zielonych użytków rolnych, położonych w dolinach cieków, na grunty orne, ze względów na ich rolę w funkcjonowaniu przyrodniczym obszaru oraz wykluczenie przekształcenia ich na cele nierolnicze.
- realizację obiektów w zgodności z przepisami odrębnymi w zakresie ochrony Cisowsko-Orłowińskiego Parku Krajobrazowego oraz Cisowsko-Orłowińskiego Obszaru Chronionego Krajobrazu, w tym zakaz realizowania obiektów w pasie szerokości 100m od linii brzegów rzek, jezior i innych zbiorników wodnych
-

Zakładany rozwój osadnictwa, w tym działalności gospodarczej, powoduje konieczność uwzględnienia rezerw terenów pod zainwestowanie. Mimo przyjęcia zasad ochrony rolniczej przestrzeni produkcyjnej poprzez wykorzystanie w maksymalnym stopniu pod inwestycje niskich klas gruntów, zajdzie potrzeba przejęcia części terenów kl. III na cele nierolnicze.

Obszary wymagające zmiany przeznaczenia gruntów rolnych na cele nierolnicze zaznaczono na rys. 3.

3.2. Obszary leśnej przestrzeni produkcyjnej

Zakłada się kształtowanie leśnej przestrzeni produkcyjnej poprzez wydzielenie:

- ZL - terenów leśnych;
- ZLO - terenów lasów ochronnych;
- ZZL - terenów przeznaczonych pod zalesienia;
- ZN - terenów leśnych położonych w granicach Parku Narodowego i Parku Krajobrazowego;
- ZNO - terenów lasów ochronnych położonych w granicach Parku Krajobrazowego.

Określa się następujące zasady zagospodarowania w kompleksach leśnych (ZL, ZLO, ZN i ZNO) oraz terenach przeznaczonych pod zalesienia (ZZL):

- ochrona przed przekształceniami systemu obszarów przyrodniczych obejmujących obszary objęte ochroną prawną, tj. istniejące grunty leśne oznaczone na ewidencji symbolem „Ls”,
- realizacja wszelkiej działalności na obszarach lasów z zachowaniem przepisów odrębnych dla lasów¹, w tym lasów ochronnych (ZLO, ZNO),
- prowadzenie gospodarki leśnej zgodnie z planami urządzeniowymi lasów oraz ustaleniami zawartymi w Uchwale Sejmiku Województwa Świętokrzyskiego² w sprawie Cisowsko – Orłowińskiego Parku Krajobrazowego odnośnie ochrony wartości przyrodniczych Parku i Cisowsko – Orłowińskiego OChK oraz Świętokrzyskiego OChK, oraz zgodnie z przepisami obowiązującymi w zakresie ochrony obszarów NATURA 2000 oraz rezerwatu przyrody „Zamczysko”.
- powszechna i ciągła ochrona; przeznaczenie lasów na cele nieleśne dokonywać tylko w przypadku braku innych rozwiązań przestrzennych, z zachowaniem przepisów o lasach oraz o ochronie gruntów rolnych i leśnych,

¹ Ustawa z dnia 3 lutego 1995 r. o ochronie gruntów rolnych i leśnych (tekst jednolity, Dz. U. z 2017 r. poz. 1161)

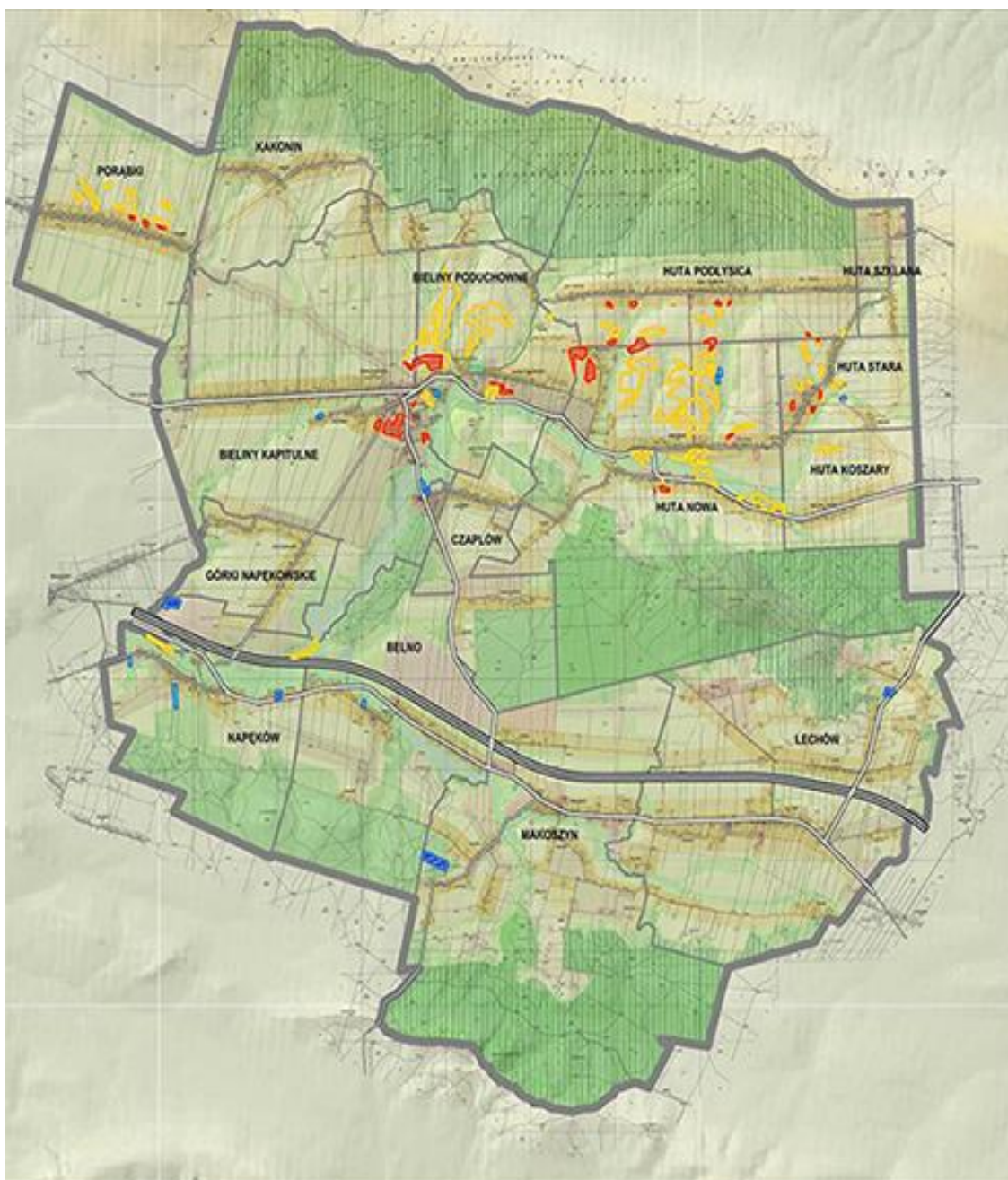
² Rozporządzenie Rady Ministrów z dnia 3 stycznia 1996 r. w sprawie Świętokrzyskiego Parku Narodowego, Uchwała Nr XLIX/870/14 z 13.11.2014 r. Sejmiku Województwa Świętokrzyskiego w sprawie Cisowsko-Orłowińskiego Parku Krajobrazowego, Uchwała Nr XII/65/07 Rady Gminy Bieliny z dnia 4 października 2007 roku w sprawie ustanowienia obszaru chronionego krajobrazu na terenie otuliny Świętokrzyskiego Parku Narodowego w gminie Bieliny, Uchwała Nr XLIX/878/14 Sejmiku Województwa Świętokrzyskiego z dnia 13 listopada 2014 r. w sprawie Cisowsko-Orłowińskiego Obszaru Chronionego Krajobrazu.

- powiększanie powierzchni leśnej poprzez dolesienia wskazano na rysunku Studium,
- w terenach przeznaczonych pod zalesienia unikać nasadzeń gatunkami obcego pochodzenia,
- eliminowanie kolizji lasów z innymi funkcjami terenów poprzez zachowanie strefy ekotonowej od kompleksów leśnych oraz zapewnienia lasom bezpieczeństwa pożarowego,
- racjonalne udostępnienie lasów bez groźby ich dewastacji, dla celów rekreacji i turystyki, m.in. poprzez wyposażenie w małą infrastrukturę turystyczną: ścieżki rowerowe i piesze wzdłuż dróg leśnych, miejsca obsługi szlaków itp., a wszelkie nieleśne przeznaczenia winny uzyskać stosowną zgodę uzyskaną w procedurze sporządzania miejscowego planu zagospodarowania przestrzennego.

Zgodnie z przepisami o ochronie gruntów rolnych i leśnych oraz ustawą o lasach³, przy zagospodarowaniu obszarów leśnych przyjmuje się zasadę utrzymania dotychczasowego leśnego przeznaczenia gruntów, które uznaje się jednocześnie jako wyłączone z zabudowy, za wyjątkiem gruntów leśnych wymagających zmiany przeznaczenia gruntów leśnych na cele nieleśne, wskazanych na rys. 3.

³ Ustawa z dnia 3 lutego 1995 r. o ochronie gruntów rolnych i leśnych (tekst jednolity, Dz. U. z 2017 r. poz. 1161)

Rys. 3. Obszary wymagające zmiany przeznaczenia gruntów rolnych i leśnych na cele nierolnicze i nieleśne



 kompleksy gleb klas I-III
 kompleksy leśne

Tereny wymagające zmiany przeznaczenia gruntów rolnych i leśnych na cele:

 nierolnicze
 nieleśne

4. OBSZARY NARAŻONE NA NIEBEZPIECZEŃSTWO POWODZI I OSUWANIA SIĘ MAS ZIEMNYCH

Zagrożenie powodziowe na terenie Gminy Bieliny wiąże się przede wszystkim z rzekami Belnianką i Nidzianką, które mają charakter cieków podgórskich. W czasie szczególnie nawaalnych opadów oraz roztopów może dochodzić do gwałtownych wezbrań i w rezultacie do powodzi.

Na terenach zagrożonych powodzią, przepływu wód wezbrań powodziowych doliną Belnianki i Nidzianki oraz podtopieniami opadowymi, na istniejących terenach zabudowanych i użytkach rolnych, zagrożonych zalaniem wodami wezbrań powodziowych i podtopieniami niezbędnym jest:

- wykluczenie realizacji zabudowy oraz zachowanie zakazów, nakazów i dopuszczeń wynikających z przepisów prawa wodnego,
- zakaz budowy ogrodzeń na podmurówkach lub z segmentów utrudniających spływ wód,
- budowa planowanych zbiorników małej retencji w Bielinach Kapitulnych „Baranka”, Belnie „Belno” i Hucie Nowej „Huta Podłysica”,
- uporządkowanie i oczyszczenie koryt cieków, dla ich udrożnienia oraz zapewnienia przepływu dużej wody,
- umocnienia skarp brzegowych cieków, szczególnie zakoli meandrów, w celu zabezpieczenia przed osuwaniem się zboczy koryta, blokujących przepływ i zagrażających stabilizacji położonych w pobliżu budynków, w tym mieszkalnych,
- zapewnienie prawidłowego odpływu wód, m. in. poprzez utrzymanie drożności przepustów, rowów przydrożnych, potoków, rowów melioracyjnych,
- wyłączenie z zabudowy pasa o minimum 15 metrów szerokości wzdłuż cieków wodnych, w celu umożliwienia wypełnienia przez właścicieli wód obowiązków, które zapisano w ustawie Prawo wodne z 2001 r., m.in. zapewnienia utrzymania w należytych stanie technicznym koryt cieków naturalnych oraz kanałów, a także swobodnego spływu wód powodziowych oraz lodów,
- na terenach zagrożonych podtopieniami, nie zagrożonymi powodzią, dopuszcza się lokalizację zabudowy bez podpiwniczeń - z wysokim parterem (lub na nasypach); warunki zabudowy winny uwzględniać opinię hydrologiczną zawierającą informacje o głębokości i powierzchni podtopienia oraz głębokości zwierciadła wód gruntowych.

Dna dolin cieków z roślinnością naturalną (zadrzewienia), częściowo seminaturalną (łąki trwałe), które stanowią korytarze ekologiczne, należy wyłączyć z zabudowy kubaturowej.

W obszarach narażonych osuwaniem się mas ziemnych (terenach zagrożonych erozją, zmywem, spelzwyaniem i osuwaniem, a także syfuzyjnym osiadaniem

gruntu, obszarach predysponowanych do powstawania osuwisk oraz obszarze zarejestrowanego osuwiska wg SOPO), koniecznym jest:

- w terenach wskazanych pod zabudowę, a objętych zasięgiem terenów narażonych na osuwanie się mas ziemnych, wykonanie szczegółowych badań geotechnicznych posadowienia obiektów,
- zmiana użytkowania gruntów rolnych na pastwiska, użytki zielone, zalesienia bądź wprowadzenie sadów czy plantacji krzewów (stabilizujących grunt).

Na etapie projektu miejscowego planu zagospodarowania przestrzennego, należy uściślić granice wyznaczone na rysunku Studium terenów narażonych na niebezpieczeństwo powodzi i osuwania się mas ziemnych, mając na uwadze warunki w szczególności przepisów z zakresu ochrony środowiska, przyrody oraz ochrony gruntów rolnych i leśnych oraz ustawy o lasach, a także wyniki dostępnych badań geotechnicznych, szczegółowych opracowań geologicznych.

5. UDOKUMENTOWANE ZŁOŻA SUROWCÓW MINERALNYCH

Znajdujące się w obszarze Gminy Bieliny udokumentowane złoża surowców mineralnych: **Napęków** – położone w sołectwie Górki Napękowskie, **Góra Skąła**, **Wojtkowa Góra I**, **Wojtkowa Góra II**, **Duża Skąła i Wał Małacentowski**, uznane za złoża konfliktowe i bardzo konfliktowe z uwagi na ochronę krajobrazu i terenów leśnych [na podstawie Mapy Geośrodowiskowej Polski, Państwowego Instytutu Geologicznego (2006 r.)] - nie przewiduje się do eksploatacji, a w ich granicach utrzymuje się dotychczasowe zagospodarowanie terenu.

W granicach złoża „Duża Skąła i Wał Małacentowski” utrzymuje się wprowadzoną w obowiązującym planie miejscowym dla miejscowości Lechów zabudowę usług turystyki. Natomiast dopuszcza się eksploatację złoża „Napęków” w sołectwie Napęków, przez które przebiega planowana droga ekspresowa S74.

6. OBSZARY CHRONIONE ORAZ ZASADY OCHRONY ŚRODOWISKA PRZYRODNICZEGO

W Gminie Bieliny formami prawnej ochrony zasobów przyrody i krajobrazu są: park narodowy, park krajobrazowy, obszary chronionego krajobrazu, obszary Natura 2000, rezerwat przyrody, lasy ochronne, pomniki przyrody ożywionej i nieożywionej oraz ochrona gatunkowa.

1. Świętokrzyski Park Narodowy: obejmuje północną część Gminy.

Status i zakres działalności Świętokrzyskiego Parku Narodowego określają:

- Rozporządzenie Rady Ministrów z dnia 3 stycznia 1996 r. w sprawie Świętokrzyskiego Parku Narodowego (Dz. U. Nr 4, poz. 29) uchylające częściowo Rozporządzenie Rady Ministrów z dnia 1 kwietnia 1950 r. w sprawie utworzenia Świętokrzyskiego Parku Narodowego.
- Rozporządzenie Ministra Środowiska z dnia 18 lutego 2013 r. w sprawie nadania statutu Świętokrzyskiemu Parkowi Narodowemu z siedzibą w Bodzentynie.

Dla ochrony Parku koniecznym jest zachowanie warunków dla poszczególnych terenów wynikających z ich położenia w obrębie Świętokrzyskiego Parku Narodowego, a w szczególności zakaz:

- wysypywania, zakopywania i wylewania odpadów lub innych nieczystości, innego zanieczyszczania wód i gleby oraz powietrza;
- zmiany stosunków wodnych, regulacji rzek i potoków;
- wydobywania skał i minerałów;
- niszczenia gleby;
- stosowania środków chemicznych w gospodarce rolnej, leśnej, zadrzewieniowej i łowieckiej;
- prowadzenia działalności handlowej poza miejscami do tego wyznaczonymi;
- ruchu pojazdów poza drogami do tego wyznaczonymi;
- umieszczania tablic, napisów, ogłoszeń reklamowych i innych znaków nie związanych z ochroną przyrody, z wyjątkiem znaków drogowych, informacją turystyczną i edukacyjną oraz związanych z ochroną porządku publicznego i bezpieczeństwa,
- wprowadzania nowej zabudowy w granicach strefy ekotonowej ŚPN, za wyjątkiem terenu zabudowy usług turystyki 1UT w Kakoninie i terenu Osady Średniowiecznej 2ZU w Hucie Szklanej, w których dopuszcza się realizację obiektów obsługi ruchu turystycznego.

2. Cisowsko - Orłowski Park Krajobrazowy obejmuje południową część obszaru Gminy. Park ten został utworzony na mocy uchwały Nr XXVIII/279/88 Wojewódzkiej Rady Narodowej w Kielcach z dnia 10 czerwca 1988 r., natomiast aktualnie regulacje prawne określa Uchwała nr XLIX/870/14 Sejmiku Województwa Świętokrzyskiego z dnia 13 listopada 2014 r. (Dz. Urz. Woj. Święt. poz.3146).

W obrębie Cisowsko-Orłowskiego Parku Krajobrazowego obowiązują zakazy oraz cele ochrony parku określone uchwałą Nr XLIX/870/14 Sejmiku Województwa Świętokrzyskiego z dnia 13 listopada 2014 r. (Dz. Urz. Woj. Święt. Poz. 3146),

Nadzór nad Parkiem sprawuje **Marszałek Województwa Świętokrzyskiego**.

3. **Świętokrzyski Obszar Chronionego Krajobrazu** ustanowiony Uchwałą Nr XII/65/07 Rady Gminy Bieliny z dnia 4 października 2007 r. w sprawie ustanowienia obszaru chronionego krajobrazu na terenie otuliny Świętokrzyskiego Parku Narodowego, w skład którego wchodzi obręby geodezyjne: Porąbki, Kakonin, Bieliny Kapitulne, Bieliny Poduchowne, Huta Podłysica, Huta Szklana, Huta Stara, Huta Stara Koszary, Huta Nowa, Czaplów. Obszar ten zajmuje powierzchnię 5 330,15 ha. Nadzór nad obszarem chronionego krajobrazu sprawuje Wójt Gminy Bieliny.

Na terenie obszaru chronionego krajobrazu zakazuje się:

- zabijania dziko występujących zwierząt, niszczenia ich nor, legowisk, innych schronień i miejsc rozrodu oraz tarlisk, złożonej ikry, z wyjątkiem amatorskiego połowu ryb oraz wykonywania czynności związanych z racjonalną gospodarką rolną, leśną, rybacką i łowiecką;
- likwidowania naturalnych zbiorników wodnych, starorzeczy i obszarów wodno-błotnych.

4. **Cisowsko - Orłowiński Obszar Chronionego Krajobrazu** ustanowiony na mocy Rozporządzenia Nr 335/2001 Wojewody Świętokrzyskiego z dnia 17 października 2001 r. Regulacje prawne dla ww. obszaru określa Uchwała Nr XLIX/878/14 Sejmiku Województwa Świętokrzyskiego z dnia 13 listopada 2014 r. w sprawie wyznaczenia Cisowsko - Orłowińskiego Obszaru Chronionego Krajobrazu położonego na terenie otuliny Cisowsko - Orłowińskiego Parku Krajobrazowego. Obszar ten w Gminie Bieliny zajmuje powierzchnię 2 446 ha.

W Cisowsko-Orłowińskim Obszarze Chronionego Krajobrazu wydziela się następujące strefy krajobrazowe:

Strefa krajobrazowa A – obejmująca tereny dolin rzecznych i cieków pełniące funkcje korytarzy ekologicznych oraz torfowiska i inne tereny podmokłe, w tym lasy łąkowe, a także zalesione jary lessowe z obecnymi na ich dnie ciekami wraz z terenami przyległymi; są to obszary o wysokich walorach przyrodniczych i krajobrazowych, często siedliska chronione, skupiające rzadkie i chronione gatunki roślin i zwierząt, a jednocześnie tereny bardzo wrażliwe na zmiany dokonywane w środowisku; strefa ta posiada najwyższy rygor ochrony;

Strefa krajobrazowa B – obejmująca tereny kompleksów leśnych (z wyłączeniem lasów łąkowych i olsów, które zostały zaliczone do strefy A), murawy kserotermiczne i napiaskowe; są to siedliska niezależne od poziomu wód gruntowych; obejmują tereny cenne przyrodniczo, często siedliska chronione, skupiające rzadkie i chronione gatunki roślin i zwierząt; strefa posiada wysoki rygor ochronny;

Strefa krajobrazowa C – obejmująca obszary poza strefami A i B; tereny zabudowy, użytkowane rolniczo, przekształcone przez człowieka; strefa odznacza się najniższym rygiem ochronnym.

W obrębie strefy krajobrazowej „A” oraz „B” Cisowsko - Orłowińskiego Obszaru Chronionego Krajobrazu, obowiązują zakazy określone Uchwałą Nr XLIX/878/14 Sejmiku Województwa Świętokrzyskiego z dnia 13 listopada 2014 r. (Dz. Urz. Woj. Święt. Poz. 3152) oraz cele i działania w zakresie czynnej ochrony ekosystemów w strefie A i B oraz cele i działania związane z ochroną krajobrazową i kulturową w strefie C.

Na obszarze C-OOChK w strefie krajobrazowej C nie ustala się zakazów.

Nadzór nad Obszarem sprawuje Marszałek Województwa Świętokrzyskiego.

Obszary Natura 2000:

- **Specjalny Obszar Ochrony Siedlisk Łysogóry PLH260002,**
- **Specjalny Obszar Ochrony Siedlisk Lasy Cisowsko-Orłowińskie PLH260040,**
- **Specjalny Obszar Ochrony Siedlisk Ostoja Jeleniowska PLH260028.**

Zgodnie z art. 33 ustawy o ochronie przyrody (Dz.U. 2015 poz. 1651 z późn. zm.), **w obszarach Natura 2000 zabrania się podejmowania działań mogących osobno lub w połączeniu z innymi działaniami, znacząco negatywnie oddziaływać na cele ochrony obszaru Natura 2000, w tym w szczególności:**

- pogorszyć stan siedlisk przyrodniczych lub siedlisk gatunków roślin i zwierząt, dla których ochrony wyznaczono obszar Natura 2000;
- wpłynąć negatywnie na gatunki, dla których ochrony został wyznaczony obszar Natura 2000;
- pogorszyć integralność obszaru Natura 2000 lub jego powiązania z innymi obszarami.

Funkcjonowanie obszarów Natura 2000 na obszarze swojego działania koordynuje **Regionalny Dyrektor Ochrony Środowiska.**

Plan zadań ochronnych dla obszaru Natura 2000 Lasy Cisowsko-Orłowińskie PLH260040 określa zarządzenie Regionalnego Dyrektora Ochrony Środowiska w Kielcach z dnia 31 marca 2014 r. (Dz. Urz. Woj. Świętokrzyskiego poz. 1141 wraz ze zmianą poz. 3122). Wraz z Zarządzeniem Regionalnego Dyrektora Ochrony Środowiska w Kielcach z dnia 11 lutego 2016 r., publikowane w Dzienniku Urzędowym Województwa Świętokrzyskiego, poz. 573, w sprawie zmiany

zarządzenia w sprawie ustanowienia planu zadań ochronnych dla obszaru Natura 2000
Lasy Cisowsko-Orłowińskie PLH260040

1. Rezerwat przyrody

Rezerwat „Zamczysko” utworzony w oparciu o Zarządzenie Ministra Leśnictwa i Przemysłu Drzewnego z dnia 15 maja 1959 r. w Paśmie Orłowińskim na Górze Wysokówka (412 m n.p.m). Rozporządzeniem Nr 57/2002 Wojewody Świętokrzyskiego z dnia 18 listopada 2002 r. (Dz. Urz. Woj. Święt. Nr 165 poz.2058) ustanowiono plan ochrony rezerwatu przyrody *Zamczysko*.

2. Lasy ochronne

Decyzją Ministra Środowiska znak DLOPiK-L-Lp-0233-10/07 z 9 listopada 2007 r. lasy stanowiące własność Skarbu Państwa, pozostające w zarządzie Państwowego Gospodarstwa Leśnego Lasy Państwowe, położone na terenie Gminy Bieliny w oddziałach: 75-79, 93-95, 103-107, 113-120 (Makoszyn), 127-129, 144-148, 149 i 150 w części, 151-160 (Huta Nowa) w Nadleśnictwie Łagów zostały uznane jako **lasy ochronne**. Kategorią ochronności lasów jest funkcja *glebochronna i wodochronna*. Lasy ochronne położone są na obszarze Cisowsko – Orłowińskiego PK i Świętokrzyskiego OChK (Pasma Bielińskie). Lasy państwowe ŚPN zgodnie ze statusem prawnym Parku chronią ekosystemy naturalne pełnią także funkcje wodochronne i glebochronne.

3. Twory przyrody żywej i nieożywionej objęte ochroną prawną:

Na terenie Gminy Bieliny znajdują się dwa pomniki przyrody.

Tabela 1. Wykaz istniejących pomników przyrody w Gminie Bieliny

Przedmiot ochrony	Nr	Lokalizacja	Charakterystyka	Podstawa prawna
Cis pospolity (<i>Taxus baccata</i>)	87 pomnik przyrody żywej	Makoszyn, przy granicy z pasem drogowym DK 74	Obwód pierśnicowy – 86 cm Wysokość – 7 m	Zarządzenie Nr 26/86 Wojewody Kieleckiego z dnia 24 grudnia 1986r. (Dz.Urz.Woj. Kieleckiego Nr 20 poz. 183 z późn. zm.)
Skalki	129 pomnik przyrody nieożywionej	Bieliny Kapitulne, na zboczu niewielkiego wzniesienia opadającego do potoku będącego dopływem Belnianki, przy granicy z sołectwem Górki Napękowskie.	Cztery grupy skałek zbudowanych z szaroczerwonych i czerwonych dolomitów wraz z roślinnością naskalną.	Zarządzenie Wojewody Kieleckiego nr 23/87 z dnia 2 października 1987r. (Dz.Urz. Woj. Kieleckiego Nr 19, poz. 223 z późn. zm.)

4. Twory przyrody żywej i nieożywionej wskazane do objęcia ochroną prawną:

Z wytypowanych w „Opracowaniu ekofizjograficznym” tworów przyrody żywej i nieożywionej o szczególnej wartości przyrodniczej, krajobrazowej i naukowej należy objąć ochroną prawną jako pomnik przyrody ożywionej:

- *Dąb Sobieskiego* w Porąbkach - dąb szypułkowy (*Quercus robur*) w Porąbkach o pierśnicy 553 cm, wysokości 25 m, wiek około 400 lat.

5. Korytarze ekologiczne

W celu zapewnienia ochrony środowiska przyrodniczego Gminy oraz zachowania jej powiązań przyrodniczych z terenami sąsiednimi, na rysunku studium wyznaczono korytarze ekologiczne.

Regionalne korytarze ekologiczne łączą obszary Natura 2000 oraz obszary chronionego krajobrazu w ramach sieci ECONET-PL. Na terenie Gminy oparte są na dużych zwartych obszarach leśnych.

Lokalne korytarze ekologiczne utworzone są przez doliny rzek, otwarte tereny niezabudowane, pasy zadrzewień i zakrzewień.

Ochrona korytarzy ekologicznych wymaga:

- zapewnienia i utrzymania warunków siedliskowych w ich obrębie;
- utrzymania drożności na ich przebiegu, poprzez ograniczenie zabudowy i zakaz realizacji trwałych ogrodzeń na podmurówkach - w terenach przybrzeżnych cieków, a w terenach otwartych - utrzymanie istniejących zadrzewień i zakrzewień śródpolnych.

6. Ponadto, w myśl przepisów odrębnych, ochronie podlegają:

- **Gleby** - zgodnie z ustawą⁴ o ochronie gruntów rolnych i leśnych – ochrona gleb polega na ograniczeniu przeznaczenia gruntów na cele nierolnicze, zapobieganiu degradacji i dewastacji gruntów. Według w/w ustawy, szczególnej ochronie podlegają grunty stanowiące użytki rolne klas I-III.
- **Lasy** - zgodnie z ustawą⁵ o ochronie gruntów rolnych i leśnych – przeznaczenie gruntów leśnych na cele nieleśne wymaga uzyskania zgody Ministra Środowiska w przypadku lasów Skarbu Państwa, a w przypadku pozostałych lasów zgody Marszałka Województwa wyrażonej po uzyskaniu opinii izby rolniczej.
- **Złóża surowców mineralnych** - zgodnie z ustawami Prawo ochrony środowiska⁶ oraz Prawo geologiczne i górnicze, złoża kopalin podlegają ochronie polegającej m. in. na racjonalnym gospodarowaniu ich zasobami oraz kompleksowym wykorzystaniu kopalin. Na terenie Gminy udokumentowano złoża kruszyw mineralnych. Złoża te zaliczone zostały do złóż konfliktowych i bardzo konfliktowych ze względu na: ochronę krajobrazu, położenie w obrębie lasów ochronnych oraz obszarów Natura 2000.

⁴ Ustawa z dnia 3 lutego 1995 r. o ochronie gruntów rolnych i leśnych (tekst jednolity, Dz. U. z 2017 r. poz. 1161)

⁵ Ustawa z dnia 3 lutego 1995 r. o ochronie gruntów rolnych i leśnych (tekst jednolity, Dz. U. z 2017 r. poz. 1161)

⁶ Ustawa z dnia 27 kwietnia 2001 r. Prawo ochrony środowiska (tekst jednolity, Dz. U. z 2017 r. poz. 519 z późn. zm.)

Dla prawidłowego funkcjonowania środowiska, w tym przyrodniczego, ustala się:

- zagospodarowanie terenów w obrębie parku narodowego, krajobrazowego i obszarów chronionego krajobrazu, z uwzględnieniem zaostrzonych rygorów korzystania ze środowiska. Dla obszarów chronionych obowiązują zakazy i działania w zakresie czynnej ochrony ekosystemów, zawartych w Rozporządzeniu Rady Ministrów w sprawie ŚPN, Uchwały Sejmiku Wojewódzkiego w sprawie C-OPK i C-OOCHK oraz Uchwały Rady Gminy w sprawie ŚOCHK;
- ochronę obszarów Natura 2000, rezerwatu przyrody i pomników przyrody zgodnie z ustaleniami ustawy o ochronie przyrody, zarządzeń powołujących i uznających twory przyrody za pomniki przyrody;
- dolesienia – dla zwiększenia powierzchni leśnej i podniesienia walorów krajobrazowych Gminy, a także dla wzmocnienia ciągów ekologicznych oraz przeciwdziałania osuwaniu się mas ziemnych oraz erozji gleb;
- ochronę zadrzewień i zakrzewień śródpolnych, śródłąkowych, oczek wodnych i starorzeczy;
- ograniczenie zainwestowania terenów dolin rzek i potoków, jako strefy bezinwestycyjnej ochrony użytków zielonych;
- wskaźniki urbanistyczne, m. in. procent powierzchni terenu biologicznie czynnej w zależności od rodzaju zabudowy;
- wzbogacanie wnętrza jednostek osadniczych systemem terenów zielonych;
- obowiązek kształtowania nowej zabudowy w nawiązaniu do tradycyjnego budownictwa regionu oraz harmonijne jej wkomponowanie w krajobraz;
- wkomponowania budynków w istniejące zadrzewienia w obszarach, w których zabrania się likwidowania i niszczenia zadrzewień śródpolnych, przydrożnych i nadwodnych zgodnie z zakazami określonymi dla Cisowsko - Orłowińskiego Parku Krajobrazowego oraz strefy krajobrazowej A i B Cisowsko - Orłowińskiego Obszaru Chronionego Krajobrazu kontynuację realizacji sieci wodociągowo-kanalizacyjnej dla uporządkowania gospodarki wodno-ściekowej;
- ochronę rolniczej przestrzeni produkcyjnej przed wprowadzaniem zabudowy nierolniczej oraz ograniczenie wyłączania z produkcji rolnej gleb wysokich klas,
- sukcesywną rekultywację byłych wyrobisk po eksploatacji kopalni.

7. OBSZARY I OBIEKTY CHRONIONE ORAZ ZASADY OCHRONY DZIEDZICTWA KULTUROWEGO I ZABYTEKÓW ORAZ DÓBR KULTURY WSPÓŁCZESNEJ

Stosownie do przepisów ustawy⁷ o ochronie zabytków i opiece nad zabytkami, formą ochrony zabytków są:

- wpis do rejestru zabytków,
- uznanie za pomnik historyczny,
- utworzenie parku kulturowego,
- ustalenie ochrony w miejscowym planie zagospodarowania przestrzennego, m.in. dla obiektów ujętych w gminnej ewidencji zabytków.

Ochrona dóbr kultury polega m. in. na zabezpieczeniu ich przed zniszczeniem, uszkodzeniem, dewastacją oraz na zapewnieniu im warunków trwałego zachowania.

Zasoby dziedzictwa kulturowego Gminy Bieliny, zewidencjonowane w gminnej ewidencji zabytków obejmują:

- **zasoby zabytkowe ujęte w rejestrze zabytków oraz gminnej ewidencji zabytków:**
 - zabytki nieruchome – 26 obiektów:
 - 5 obiektów wpisanych do rejestru zabytków, w tym: Kościół Parafialny p. w. Św. Józefa Oblubieńca NMP w Bielinach i cmentarz kościelny w granicach ogrodzenia, cmentarz parafialny przy ul. Żeromskiego w Bielinach, młyn wodny w Belnie, chałupa w Kakoninie, kaplica w Makoszynie,
 - 21 obiektów ujętych w gminnej ewidencji zabytków;
 - zabytki archeologiczne – 47 stanowisk, w tym wpisany do rejestru zabytków ośrodek kultu pogańskiego „Zamczysko” w Makoszynie; (w miejscowym planie zagospodarowania przestrzennego wskazane objęcie strefą ochrony konserwatorskiej na odległość ok. 100m od obiektu).
- **dobra kultury współczesnej:** krzyże katyńskie w Hucie Szklanej, pomnik w Bielinach Poduchownych, upamiętniający pomordowanych w czasie II wojny światowej, wraz z obeliskiem w miejscu mordy, miejsca upamiętniające pomordowanych mieszkańców w Kakoninie i Hucie Szklanej, krzyże i kapliczki na terenie Gminy;
- **zasoby krajobrazowe** – wartościowe estetycznie i przyrodniczo obszary oraz ciągi kulturowego krajobrazu wiejskiego na terenie całej Gminy, otwarte panoramy oraz cenne kompleksy leśne – w obrębie Świętokrzyskiego Parku Narodowego, Cisowsko - Orłowińskiego Obszaru Chronionego Krajobrazu i Świętokrzyskiego Obszaru Chronionego Krajobrazu.

⁷Ustawa z dnia 23 lipca 2003 r. o ochronie zabytków i opiece nad zabytkami (Dz. U. z 2003 r. nr 162 poz. 1568 z późn. zm.)

Część I Studium „Uwarunkowania wraz z diagnozą” przedstawia wykaz obiektów wpisanych do rejestru i ewidencji zabytków oraz stanowisk archeologicznych udokumentowanych w ramach akcji AZP (Archeologiczne Zdjęcie Polski).

Dla ochrony dziedzictwa kulturowego i zabytków Gminy Bieliny ustala się:

- **dla obiektów zabytkowych:**
 - utrzymanie, ekspozycję oraz rewitalizację obiektów zabytkowych wpisanych do rejestru zabytków oraz ujętych w gminnej ewidencji zabytków;
 - prowadzenie działań na obiektach wpisanych do rejestru zabytków zgodnie z przepisami odrębnymi;
 - prowadzenie działań na obiektach ujętych w ewidencji zabytków (remont, przebudowa, rozbudowa i nadbudowa) z zachowaniem gabarytu, bryły, tradycyjnej formy architektonicznej;
 - wszelkie prace budowlane prowadzić z poszanowaniem dla substancji zabytkowej poprzez stosowanie materiałów naturalnych identycznych lub podobnych z zastosowanymi pierwotnie - w odniesieniu do ścian zewnętrznych, detalu architektonicznego, pokryć dachowych, elementów dekoracyjnych;
 - zakaz wprowadzania funkcji uciążliwych, prowadzących do obniżenia wartości historycznych, architektonicznych i estetycznych obiektów objętych ochroną konserwatorską;
 - zachowanie istniejącej osi widokowej na Kościół Parafialny p. w. Św. Józefa Oblubieńca NMP w Bielinach;
 - zachowanie zabytkowego układu kompozycji przestrzennej, w tym układu sieci drożnej, układu działek i cieków wodnych;
 - ochrona walorów przyrodniczych, widokowych i funkcjonalnych w obrębie przedpoła widokowego;
 - ochrona wartościowych form architektonicznych (kapliczki, krzyże, pomniki itp.);
 - ochrona terenów zielonych naturalnych i urządzonych, będących wypełnieniem układów i otoczenia zespołów,
- **dla obiektów istniejących nie będących zabytkami:**
 - zachowanie istniejącego układu kompozycji przestrzennej, w tym układu sieci drożnej, rozłogu pól oraz układu działek;
 - dopuszczenie rozbudowy i nadbudowy istniejących obiektów mieszkaniowo – usługowych oraz usługowych, z dostosowaniem do zabudowy tradycyjnej gabarytem, bryłą, formą architektoniczną, z zachowaniem wyznaczonej linii zabudowy;
 - ochrona terenów zielonych naturalnych i urządzonych,

- dla obiektów nowoprojektowanych:
 - dostosowanie nowej zabudowy gabarytem i formą do tradycyjnej zabudowy;
 - wykluczyć realizację obiektów stanowiących niekorzystne akcenty w terenie (m.in. obiekty reklamy wielkoformatowej) oraz konkurencyjne dominanty.

Dla zachowania i ochrony dóbr kultury i kształtowania środowiska kulturowego konieczne jest ponadto:

- prowadzenie ochrony obiektów, zespołów i obszarów zabytkowych poprzez:
 - opracowanie gminnego programu opieki nad zabytkami - stosownie do art. 87 ustawy z dnia 23 lipca 2003 r. o ochronie zabytków i opiece nad zabytkami;
 - utrzymanie ochrony prawnej obiektów wpisanych do rejestru zabytków;
 - objęcie ochroną prawną obiektów, zespołów i obszarów zabytkowych w miejscowych planach zagospodarowania przestrzennego,
- ochrona wielkości oraz kształtu działek przed rozdrobnieniem,
- rozwój turystyki i bazy noclegowej, w tym tworzenie zagród o funkcji agroturystycznej,
- zachowanie terenów leśnych i terenów otwartych o wybitnych walorach krajobrazowych, tj. elementów krajobrazu kulturowego – poprzez wykluczenie lokalizacji nowej zabudowy poza istniejącymi i proponowanymi terenami zespołów osadniczych,
- remontowanie i utrzymanie przydrożnych krzyży, figur, kapliczek i innych obiektów małej architektury sakralnej wraz z ich otoczeniem,
- podjęcie działań dla ratowania substancji zabytkowej Gminy oraz podtrzymania tradycji lokalnej, poprzez m. in.:
 - prowadzenie systematycznej konserwacji zabytków na terenie Gminy oraz bieżących prac wg tradycyjnej technologii;
 - kreowanie nowych wartości, z uwzględnieniem zasadniczych cech architektury stylowego budownictwa regionalnego (bryła, proporcje, kształt dachu, detal architektoniczny) przy realizacji nowej zabudowy;
 - zachowanie i rewaloryzacja cmentarzy stanowiących pomniki historii i kultury;
 - ochrona elementów cmentarzy (kaplice, nagrobki, ogrodzenia, zieleń cmentarna);
 - rewitalizacja przestrzeni publicznych, takich jak drogi i ulice służące masowej komunikacji (remonty jezdni, budowa i przebudowa chodników, budowa miejsc parkingowych, poprawa oznakowania oraz poprawa urządzeń zabezpieczających, wyposażenie w elementy małej architektury oraz przebudowa toalet publicznych);
 - rewitalizacja urządzeń obsługi komunikacyjnej: przystanków autobusowych i elementów informacji wizualnej;

- zróżnicowanie oferty kulturalnej, sportowej i rekreacyjnej skierowanej do turystów i mieszkańców oraz wyposażenie w elementy infrastruktury niezbędne w tym zakresie;
- wsparcie dla rozwoju miejscowej gospodarki będącej elementem lokalnej tradycji,
- zachowanie istniejących osi i ciągów widokowych na obiekty zabytkowe oraz wykluczenie przesłaniania ich nową zabudową,
- wykluczenie działań powodujących degradację otoczenia zabytków oraz zabytkowych przestrzeni, m.in. poprzez: ochronę zabytków „in situ”, ochronę widokową, zapobieganiu kolizyjnemu zainwestowaniu i wymiany zabudowy historycznej na nową o obcych formach, ograniczenie towarzyszących im obiektów reklamowych,
- wyeksponowanie i promowanie najcenniejszych obiektów architektury oraz umiejętne wykorzystanie ich do promocji Gminy,
- ochronę przed przekształceniami układu ruralistycznego wsi, poprzez utrzymanie zasadniczych elementów rozplanowania, przy jednoczesnym dopuszczeniu ich rozwoju na zasadzie kontynuacji i uzupełnienia istniejących układów,
- zachowanie wymagań przepisów szczególnych w zakresie ochrony stanowisk archeologicznych w przypadku podjęcia działalności inwestycyjnej, ingerującej w ziemię w obrębie stanowisk archeologicznych,
- przeciwdziałanie dewaloryzacji krajobrazu kulturowego.

8. KIERUNKI I ZASADY ROZWOJU INFRASTRUKTURY TECHNICZNEJ

Podstawowym zadaniem systemów infrastruktury technicznej jest obsługa mieszkańców i innych podmiotów działających w obrębie Gminy Bieliny, na poziomie akceptowanych standardów jakościowych i ilościowych, z możliwie największą niezawodnością.

Wyznaczony na rysunku Studium przebieg infrastruktury technicznej, nie wyklucza na etapie projektu miejscowego planu zagospodarowania przestrzennego:

- uściślenia przebiegu wyznaczonych elementów infrastruktury technicznej, mając na uwadze warunki w szczególności przepisów z zakresu ochrony środowiska, przyrody oraz ochrony gruntów rolnych i leśnych,
- wyznaczanie innych niż na rysunku studium obiektów, urządzeń i sieci infrastruktury technicznej, w sposób nie kolidujący z innymi ustaleniami studium, zachowując warunki przepisów odrębnych.

8.1. Zaopatrzenie w wodę

Źródłem zaopatrzenia w wodę Gminy Bieliny są ujęcia wód podziemnych, zlokalizowane na terenie Gminy w Bielinach i Belnie oraz Krajnie w Gminie Górno i Lechówku w Gminie Łągów. Na ujęciach znajdują się studnie głębinowe, z których woda tłoczona jest do Stacji Uzdatniania Wody (SUW). Na terenie Gminy Bieliny istnieją stacje uzdatniania wody w Bielinach i Belnie. Obecnie Gmina jest w 100% zwodociągowana.

Planowane kierunki działań:

- 1) utrzymanie istniejących urządzeń i sieci wodociągowych magistralnych;
- 2) utrzymanie i rozbudowa sieci wodociągowej rozdzielczej;
- 3) sukcesywne podłączanie obiektów do wodociągu zbiorczego.

8.2. Odprowadzanie i oczyszczanie ścieków

Ścieki sanitarne ze skanalizowanych terenów Gminy Bieliny odprowadzane są do mechaniczno-biologicznej oczyszczalni ścieków w Bielinach. Oczyszczalnia przyjmuje ścieki z sołectw: Bieliny Kapitulne (bez Podlesia), Bieliny Poduchowne, Huta Szklana, Huta Stara (bez Wymysłowa), Huta Nowa, Czapłowa (bez Zofiówki), Kakonin, Porąbki, Huta Podłysica, Huta Koszary oraz Św. Krzyż - gm. Nowa Słupia.

Ścieki z indywidualnych gospodarstw odprowadzane są do zbiorników bezodpływowych (szamb), skąd wywożone są pojazdami asenizacyjnymi na oczyszczalnię ścieków w Bielinach lub odprowadzane w sposób niekontrolowany do rowów, cieków lub do ziemi.

Planowane kierunki działań:

- 1) budowa sieci i urządzeń kanalizacyjnych w miejscowościach: Górki Napękowskie, Napęków, Belno, Makoszyn, Lechów, Czapłów (Zofiówka) oraz rozbudowa sieci i urządzeń kanalizacyjnych w Bielinach Kapitulnych (Podlesie), Hucie Starej (Wymysłów), a także w nowych terenach wyznaczonych w Studium pod rozwój zabudowy;
- 2) odprowadzanie ścieków komunalnych z miejscowości: Lechów, Makoszyn, Belno, Napęków, Górki Napękowskie, do projektowanej oczyszczalni ścieków w Skorzeszycach – w gminie Górno;
- 3) stosowanie indywidualnych rozwiązań oczyszczania ścieków w terenach będących poza zasięgiem systemu zbiorczej kanalizacji (np. indywidualne oczyszczalnie przydomowe – w tym hydrofitowe, szczelne osadniki wybieralne), z uwagi na duże rozproszenie zabudowy i warunki terenowe poszczególnych sołectw utrudniające stworzenie jednolitego systemu kanalizacji;

- 4) bezwzględny zakaz odprowadzania ścieków w sposób niekontrolowany do rowów, cieków lub do ziemi.

8.3. Odwodnienie

Gmina Bieliny posiada na części obszaru kanalizację deszczową, głównie w rejonie dróg: krajowej, wojewódzkiej, dróg powiatowych. Ponadto, odwodnienie mają ul. Starowiejska i Leśna w Bielinach oraz ul. Sosnowa w Czaplowie.

Wody opadowe z powierzchni szczelnej terenów produkcyjnych, usługowych, baz oraz parkingów o powierzchni powyżej 0,1 ha powinny być oczyszczone przed wprowadzeniem do wód lub ziemi, zgodnie z przepisami odrębnymi.

Wszystkie istniejące ciek, potoki i rowy stanowiące podstawowy element odwodnienia obszaru, winny być uporządkowane, a koryta cieków oczyszczone, dla ich udrożnienia oraz zapewnienia przepływu dużej wody.

8.4. Gospodarka odpadami

Działalność w zakresie gospodarki komunalnej prowadzona jest przez Referat Usług Komunalnych Urzędu Gminy w Bielinach.

„Plan gospodarki odpadami dla województwa świętokrzyskiego 2016-2022” określa nadrzędne **cele w zakresie gospodarki odpadami**:

- 1) ochronę środowiska;
- 2) zrównoważony rozwój województwa;
- 3) zapewnienie bezpieczeństwa ekologicznego województwa.

Zasady prawidłowo prowadzonej gospodarki odpadami komunalnymi to:

- stosowanie wszelkich możliwych form zapobiegania albo możliwie największego ograniczenia powstawania odpadów,
- gromadzenie odpadów w wydzielonym i bezpiecznym miejscu w pobliżu miejsca ich powstawania, w specjalnie do tego przeznaczonych pojemnikach i kontenerach,
- odbieranie odpadów z miejsca gromadzenia do miejsca ich unieszkodliwiania, z częstotliwością przewidzianą dla określonych rodzajów zabudowy i wynikającą ze spełnienia wymogów sanitarnych,
- składowanie odpadów w sposób umożliwiający ponowne maksymalne pozyskanie składników do obiegu gospodarczego,
- wykorzystywanie odpadów użytkowych do celów przemysłowych i nieprzemysłowych,
- unieszkodliwianie odpadów w celu doprowadzenia ich do stanu nie stwarzającego zagrożeń dla życia i zdrowia ludzi oraz środowiska,

- bezpieczne składowanie odpadów nieaktywnych, których wykorzystanie jest nieuzasadnione lub nieopłacalne ze względów ekonomicznych i niemożliwych do wykorzystania w danych warunkach.

Dla prawidłowej gospodarki odpadami komunalnymi zakłada się:

- zwiększenie stopnia selektywnej zbiórki „u źródła”,
- utworzenie punktów selektywnej zbiórki odpadów,
- usunięcie (wywóz i unieszkodliwienie) pozostałości azbestu z terenu Gminy.

Zgodnie z obowiązującym „Planem gospodarki odpadami dla województwa świętokrzyskiego”, Bieliny zostały zaliczone do Regionu 4 gospodarki odpadami (pow. kielecki grodzki (Kielce); pow. kielecki ziemski (Bodzentyn, Chęciny, Chmielnik, Bieliny, Daleszyce, Górno, Łopuszno, Masłów, Miedziana Góra, Mniów, Morawica, Nowa Słupia, Piekoszków, Pierzchnica, Sitkówka – Nowiny, Strawczyn, Zagnańsk).

W ramach regionów gospodarki odpadami komunalnymi założono funkcjonowanie jednego regionalnego zakładu zagospodarowania odpadów (RZZO) zapewniającego:

- a) mechaniczno - biologiczne przetwarzanie zmieszanych odpadów komunalnych i wydzielanie ze zmieszanych odpadów komunalnych frakcji nadających się w całości lub w części do odzysku sortownia odpadów,
- b) przetwarzanie selektywnie zebranych odpadów zielonych i innych bioodpadów oraz wytwarzanie z nich produktu o właściwościach nawozowych lub środków wspomagających uprawę roślin, spełniającego wymagania określone przepisami prawa,
- c) składowanie odpadów powstających w procesie mechaniczno-biologicznego przetwarzania zmieszanych odpadów komunalnych oraz pozostałości z sortowania odpadów komunalnych o pojemności pozwalającej na przyjmowanie odpadów przez okres nie krótszy niż 15 lat.

Dla powyższego rejonu wskazano następujące instalacje, wymienione również w Uchwale Województwa Świętokrzyskiego w sprawie wykonania „Planu Gospodarki odpadami dla województwa świętokrzyskiego” 2016-2022:

- instalacja do mechaniczno-biologicznego przetwarzania odpadów komunalnych i wydzielania ze zmieszanych odpadów komunalnych frakcji nadających się w całości lub w części do odzysku — Promnik, gm. Strawczyn oraz przewidziane do zastępczej obsługi instalacje w msc. Rzędów, gm. Tuczępy oraz w msc. Końskie;
- instalacje do przetwarzania selektywnie zebranych odpadów zielonych i innych bioodpadów oraz wytwarzania z nich produktów o właściwościach nawozowych lub środków wspomagających uprawę roślin, spełniającego wymagania określone w

przepisach odrębnych — Promnik, gm. Strawczyn oraz msc. Przededworze, gm. Chmielnik (wymienione instalacje są również instalacjami zastępczymi);

- instalacja do składowania odpadów powstających w procesie mechaniczno-biologicznego przetwarzania zmieszanych odpadów komunalnych oraz pozostałości z sortowania odpadów komunalnych — Promnik, gm. Strawczyn (instalacje zastępcze — msc. Grzybów, gm. Staszów oraz msc. Końskie).

Celem polityki jest osiągnięcie przez województwo standardów unijnych w gospodarowaniu odpadami, zgodnie z zasadą zrównoważonego rozwoju.

W ramach zasad polityki przestrzennej wymieniono:

- zapewnienie warunków do wdrożenia systemu Regionalnych Zakładów Zagospodarowania Odpadów (RZZO) w liczbie i rozmieszczeniu zgodnym z obowiązującym „Planem gospodarki odpadami dla województwa świętokrzyskiego”;
- wsparcie zorganizowanego systemu odbierania odpadów komunalnych, obejmującego wszystkich mieszkańców województwa;
- selektywna zbiórka, odbiór i odzysk odpadów;
- ograniczenie składowania komunalnych osadów ściekowych m.in. poprzez ich termiczne przekształcanie.

Dodatkowo w ramach dokumentu Planu inwestycyjnego dla województwa świętokrzyskiego” 2016 – 2022 dla Regionu 4 wymieniono:

- Istniejące punkty selektywnego zbierania odpadów: Bieliny, Chęciny, Chmielnik, Kielce, Łopuszno, Miedziana Góra, Morawica, Piekoszów, Pierzchnica, Strawczyn. W ramach PSZOK w Bielinach planowane jest poprawa infrastruktury technicznej m.in. poprzez (m.in.: utwardzenie terenu, budowę wiaty, oświetlenie terenu, zakup wagi), zakup pojemników.
- Regionalne instalacje do mechaniczno-biologicznego przetwarzania zmieszanych odpadów komunalnych planowane do rozbudowy/modernizacji - Promnik, gm. Strawczyn
- Składowiska odpadów komunalnych o statusie regionalnych instalacji do przetwarzania odpadów komunalnych planowane do rozbudowy/modernizacji - Promnik, gm. Strawczyn

8.5. Gazownictwo

W obszarze Gminy Bieliny brak urządzeń i sieci gazowniczych.

Głównym kierunkiem działań w zakresie gazownictwa jest dopuszczenie budowy gazociągów przesyłowych oraz sieci gazowniczych średniego i niskiego ciśnienia, w zależności od zapotrzebowania, w tym gazociągu wysokoprężnego Górnio-Bogoria.

8.6. Elektroenergetyka

Główne kierunki działań w zakresie elektroenergetyki to:

- 1) utrzymanie, modernizacja i rozbudowa sieci elektroenergetycznych średniego i niskiego napięcia;
- 2) zachowanie wyznaczonych pasów technologicznych dla linii elektroenergetycznych średniego napięcia, w których obowiązują ograniczenia w użytkowaniu i zagospodarowaniu zgodnie z przepisami odrębnymi;
- 3) rozbudowa i budowa urządzeń i sieci infrastruktury elektroenergetycznej średniego i niskiego napięcia w nowych terenach przeznaczonych do zabudowy;
- 4) wykorzystanie paliw czystych ekologicznie jako źródeł energii, np. zespoły ogniw fotowoltaicznych, *pompy ciepła*,

Zakres budowy nowych i rozbudowy istniejących urządzeń elektroenergetycznych średniego i niskiego napięcia, dla zapewnienia dostawy energii elektrycznej dla planowanych inwestycji, będzie wynikać z potrzeb odbiorców.

8.7. Telekomunikacja

Istniejąca sieć teletechniczna zaspokaja zapotrzebowanie ludności na usługi telekomunikacyjne. Sieci teletechniczne magistralne i abonenckie wykonane są jako linie napowietrzne i kablowe. Obszar objęty jest zasięgiem obsługi telefonii bezprzewodowej. Stacja bazowa telefonii komórkowej zlokalizowana jest w miejscowości Makoszyn.

Ponadto przez teren Gminy przebiega światłowód - wzdłuż drogi Bieliny Makoszyn.

Planowane kierunki działań w zakresie telekomunikacji:

- 1) utrzymanie i modernizacja rozdzielczych sieci telekomunikacyjnych;
- 2) rozbudowa sieci telekomunikacyjnych rozdzielczych w nowych terenach przeznaczonych do zabudowy;
- 3) budowa sieci internetowej i światłowodowej w Gminie oraz zapewnienie dostępu do Internetu wszystkim wyrażającym taką potrzebę mieszkańcom;
- 4) dopuszczenie lokalizacji inwestycji celu publicznego z zakresu łączności publicznej, jeśli taka inwestycja zgodna jest z przepisami odrębnymi.

8.8. Ogrzewanie

Zaopatrzenie obiektów użyteczności publicznej w ciepło odbywa się z funkcjonujących kotłowni, natomiast mieszkańców – z indywidualnych źródeł ciepła opalanych paliwem stałym lub olejem opałowym. Istniejące źródła ciepła nie zaspokajają w pełni potrzeb mieszkańców Gminy. Ze względu na ochronę powietrza atmosferycznego koniecznym jest:

- 1) wykorzystanie w źródłach ciepła paliw czystych ekologicznie oraz instalację urządzeń ograniczających emisję gazów i pyłów do powietrza;
- 2) budowa urządzeń wykorzystujących alternatywne źródła energii.

Planowane kierunki działań:

- 1) utrzymanie i modernizacja istniejących źródeł ciepła,
- 2) wykorzystanie paliw czystych ekologicznie w źródłach ciepła oraz instalację urządzeń ograniczających emisję gazów i pyłów do powietrza atmosferycznego, np. zestawy solarne, pompy ciepła, kolektory słoneczne, wykorzystanie energii z wód płynących.

8.9. Cmentarnictwo

Na obszarze Gminy funkcjonują 2 czynne cmentarze parafialne w sołectwach Bieliny Poduchowne i Makoszyn.

Obecnie poszerzono teren cmentarza w Bielinach w ramach terenów sąsiednich. Ponadto, wyznaczono teren pod powiększenie cmentarza w Makoszynie, ze względu na wykorzystanie powierzchni grzebalnej istniejącego cmentarza.

Dopuszcza się poszerzenie terenów cmentarzy przy uwzględnieniu uwarunkowań i wymogów dla tego typu obiektów, stosownie do przepisów odrębnych.

8.10. Melioracje

W Gminie Bieliny zmeliorowano ok. 895 ha gruntów, co stanowi ok. 11 % powierzchni Gminy. Grunty wyposażone są częściowo w sieć drenarską.

Największe kompleksy terenów zmeliorowanych znajdują się w północno - zachodniej części Gminy, w miejscowościach: w miejscowości Bieliny (sołectwo Bieliny Kapitulne i Poduchowne), Górki Napękowskie, Napęków, pozostałe w: Porąbkach, Belnie i Czaplowie.

Systemy melioracji stanowią ważne uwarunkowanie dla rozwoju rolnictwa, gdyż zapewniają możliwość uzyskania maksymalnych korzyści z użytków rolnych. Wobec powyższego, a także ze względu na stan techniczny istniejących melioracji, koniecznym jest podjęcie działań modernizacyjno - porządkowych tych urządzeń.

9. KIERUNKI I ZASADY ROZWIĄZAŃ KOMUNIKACYJNYCH

Na terenie Gminy zakłada się obsługę komunikacyjną poprzez:

- drogę ekspresową – klasy **S**,
- drogę krajową – klasy **GP**, (do czasu jej przekwalifikowania na drogę niższej kategorii)
- drogę wojewódzką – klasy **G**,
- drogi powiatowe klasy **G, Z, L**,
- drogi gminne klasy **L i D**,
- tereny obsługi komunikacji – **KP**,
- dojazdy do działek bezpośrednio z dróg publicznych lub za pośrednictwem dróg wewnętrznych, z uwzględnieniem przepisów odrębnych.

Układ i gęstość sieci drogowej na terenie Gminy Bieliny należy uznać za wystarczający.

Należy jednak uwzględnić potrzeby rozwoju poprzez:

- zabezpieczenie rezerw terenowych dla budowy projektowanej **drogi ekspresowej nr 74 klasy S**, która będzie miała znaczenie ponadlokalne.

Zrealizowanie tej inwestycji odciąży drogę DK74 oraz tereny budowlane wzdłuż tej drogi, od ruchu tranzytowego, a także wpłynie na zwiększenie przepustowości i bezpieczeństwa ruchu drogowego. Dodatkowo poprawi dostępność i osiągalność komunikacyjną przyległych obszarów oraz stworzy szansę uzyskania wysokiego standardu obsługi komunikacyjnej nowych, potencjalnie rozwojowych terenów w sąsiedztwie tej drogi. Połączenie S74 z istniejącym układem komunikacyjnym Gminy zostanie zrealizowane poprzez projektowany bezkolizyjny węzeł drogowy (węzeł Makoszyn) na granicy miejscowości Belno i Makoszyn w ciągu drogi powiatowej nr 0325T. W miejscowości Lechów planuje się z obydwóch stron drogi S74 Miejsce Obsługi Podróżnych (MOP),

- zabezpieczenie rezerw terenowych dla realizacji ciągów pieszo - rowerowych na obudowanych odcinkach drogi krajowej 74, drogi wojewódzkiej i dróg powiatowych klas G i Z,
- właściwą politykę związaną z uporządkowaniem układu komunikacyjnego w zakresie dróg gminnych poprzez rozbudowę lokalnych i dojazdowych dróg, mającą na celu obsługę nowych terenów budowlanych,
- realizację sieci parkingów - niedostateczna liczba miejsc postojowych w obszarze, zwłaszcza w miejscach atrakcji turystycznych, powoduje znaczną uciążliwość dla uczestników ruchu, (turystów oraz mieszkańców Gminy), a także zwiększa zagrożenie dla środowiska naturalnego.

Zabezpieczenie dogodnych połączeń komunikacyjnych, zmniejszenie uciążliwości ruchu samochodowego oraz poprawa bezpieczeństwa drogowego wymaga dodatkowo:

- realizacji ekranów dźwiękochłonnych wzdłuż drogi S-74, w miejscach gdzie zinwentaryzowano prognozowane przekroczenia dla obszarów objętych ochroną przed nadmiernym hałasem (zgodnie z analizą prognozowanego wpływu hałasu na środowisko wykonaną na potrzeby projektowanej drogi ekspresowej S-74 oraz danymi z raportu oddziaływania na środowisko inwestycji), które powinny zminimalizować negatywne oddziaływanie drogi na istniejącą i planowaną zabudowę mieszkaniową, przy czym oddziaływanie to na zabudowę planowaną zminimalizowane zostało w pierwszej kolejności poprzez brak wyznaczonych terenów zabudowy podlegającej ochronie przed hałasem bezpośrednio wzdłuż trasy S-74 oraz wyznaczenie w tym miejscu terenów zieleni izolacyjnej i terenów użytków zielonych jako izolatora przed hałasem;
- zagospodarowania terenów przyległych do planowanej trasy S74, z uwzględnieniem:
 - zakazu obsługi komunikacyjnej bezpośrednio z drogi ekspresowej;
 - zachowania minimalnych odległości usytuowania obiektów zabudowy mieszkaniowej zapewniających spełnienie warunków wynikających z Ustawy o drogach publicznych;
 - zachowania minimalnych odległości usytuowania dla innych obiektów budowlanych zapewniających spełnienie warunków wynikających z ustawy o drogach publicznych⁸,
- wyznaczone tereny do zainwestowania lokalizowane wzdłuż dróg: krajowej 74, wojewódzkiej oraz powiatowej klasy G, nie powinny powodować nadmiernego zwiększenia ilości zjazdów jak również zagęszczać liczbę skrzyżowań. Dostęp komunikacyjny dla tych terenów powinien być realizowany, poprzez określenie zasad obsługi komunikacyjnej zagospodarowania w obszarach przylegających do ww. dróg – z uwzględnieniem dostępności poprzez drogi niższych klas technicznych, w przypadku bezpośrednich powiązań - z uwzględnieniem odpowiednich przepisów;
- remont, przebudowę i modernizację nawierzchni dróg pod kątem zapewnienia wymaganych normatywów technicznych, konstrukcyjnych i nawierzchniowych;
 - utwardzenie poboczy oraz sukcesywną realizację chodników i oświetlenia ulicznego, a także zapewnienie drożności rowów w celu zapewnienie odpowiedniego odwodnienia dróg na obszarach zabudowanych;
 - modernizację parkingów oraz realizacji nowych parkingów w rejonach wzmożonego ruchu;

⁸ Ustawa z dnia 21 marca 1985 r. o drogach publicznych (tekst jednolity, Dz. U. z 2016 r. poz. 1440 z późn. zm.)

- budowę niezależnego od układu drogowego, spójnego systemu ścieżek rowerowych i ciągów pieszych, które podniosłyby atrakcyjność terenów gminy, szczególnie posiadających walory turystyczne i rekreacyjne.



Modernizację istniejących dróg winna poprzedzić koncepcja techniczna określająca szczegółowe parametry stanu istniejącego.

Rys. 4. Schemat docelowego układu komunikacyjnego Gminy Bieliny



KLASY DRÓG PUBLICZNYCH:

-  "S" - ekspresowa
-  "GP" - główna ruchu przyspieszonego
-  "G" - główne
-  "Z" - zbiorcze
-  "L"/"D" - lokalne / dojazdowe

-  węzeł "MAKOSZYN"
-  miejsca obsługi podróźnych - MOP II

Wyznaczone na rysunku Studium przebieg infrastruktury drogowej, nie wyklucza na etapie projektu miejscowego planu zagospodarowania przestrzennego:

- uściślenia usytuowania obiektów i urządzeń infrastruktury drogowej, mając na uwadze w szczególności przepisów z zakresu ochrony środowiska, przyrody oraz ochrony gruntów rolnych i leśnych,
- wyznaczanie innych niż na rysunku studium gminnych dróg publicznych.

10. POLITYKA PRZESTRZENNA W ZAKRESIE OBRONY CYWILNEJ

Na podstawie Rozporządzenia Ministra Infrastruktury z dnia 7 maja 2004 r. w sprawie sposobu uwzględniania w zagospodarowaniu przestrzennym potrzeb obronności i bezpieczeństwa państwa (Dz. U. Nr 125, poz. 1309), wynika konieczność formułowania na etapie sporządzania miejscowych planów zagospodarowania przestrzennego ustaleń zawierających wymagania w zakresie obrony cywilnej ludności, dotyczących następujących zagadnień:

- przystosowania obiektów socjalnych i innych do prowadzenia odkażania i dezaktywacji,
- wykonania planu rozmieszczenia syren w Gminie oraz egzekucja zmierzająca do wprowadzenia wynikających z tego planu rozstrzygnięć lokalizacyjnych na etapie sporządzania i uchwalania miejscowych planów zagospodarowania przestrzennego oraz przy zatwierdzaniu projektów budowlanych,
- dla zabezpieczenia przed pożarem na terenach zabudowanych należy przewidzieć sieć hydrantową i drogi przeciwpożarowe,
- uwzględnienia potencjalnych zagrożeń:
 - pożaru w sąsiedztwie dużych kompleksów leśnych,
 - transportu substancji niebezpiecznych – drogami publicznymi,
 - prowadzenie polityki przestrzennej zmierzającej do eliminacji budownictwa mieszkaniowego z terenów zagrożonych oraz stosowania zasad wyznaczania nowych terenów poza strefami zagrożeń.

11. OKREŚLENIE OBSZARÓW, DLA KTÓRYCH SPORZĄDZENIE PLANÓW MIEJSCOWYCH JEST OBOWIĄZKOWE LUB WSKAZANE

11.1. Obszary, dla których sporządzenie planów miejscowych jest obowiązkowe

Obowiązek sporządzenia miejscowych planów zagospodarowania przestrzennego ustalony niniejszym Studium wynika z istniejących uwarunkowań oraz planowanego rozwoju Gminy, w myśl przepisów ustawy⁹ o planowaniu i zagospodarowaniu

⁹Ustawa z dnia 27 marca 2003 r. o planowaniu i zagospodarowaniu przestrzennym (tekst jednolity, Dz. U. z 2017 r. poz. 1073)

przestrzennym, która mówi: *plan miejscowy sporządza się obowiązkowo, jeżeli wymagają tego przepisy odrębne.*

W Studium określa się w szczególności: *obszary, dla których obowiązkowe jest sporządzenie miejscowego planu zagospodarowania przestrzennego na podstawie przepisów odrębnych, w tym:*

- **obszary wymagające przeprowadzenia scaleń i podziału nieruchomości** – w Gminie Bieliny nie wyznacza się obszarów wymagających przeprowadzenia scaleń i podziałów,
- **obszary rozmieszczenia obiektów handlowych o powierzchni sprzedaży powyżej 2 000 m²** – w Gminie Bieliny nie wyznacza się obszarów rozmieszczenia obiektów handlowych o powierzchni sprzedaży powyżej 2 000 m²,
- **obszary przestrzeni publicznej** – przestrzeń publiczną, określoną na rysunku Studium, stanowi centrum usługowo – handlowe Bielin wraz z otaczającą zielenią; pozostałe przestrzenie publiczne dotyczą centrów wsi: Kakonin, Huta Szklana i Makoszyn, z koncentracją obiektów użyteczności publicznej,
- **obszary, dla których konieczne będzie uzyskanie zgody na zmianę przeznaczenia gruntów z produkcji rolnej i leśnej.**

Przepisami odrębnymi, nakładającymi na gminę obowiązek sporządzenia planu miejscowego są przepisy ustawy z dnia 3 lutego 1995 r. o ochronie gruntów rolnych i leśnych (t. j. Dz. U. z 2013 r. poz. 1205 z późn. zm.), która mówi: „*przeznaczenie gruntów rolnych i leśnych na cele nierolnicze i nieleśne dokonuje się w miejscowym planie zagospodarowania przestrzennego*”. Jako wymagające przeznaczenia gruntów rolnych na cele nierolnicze wskazuje się obszary gruntów rolnych stanowiących użytki rolne klas III, za wyjątkiem obszarów, które uzyskały taką zgodę na etapie sporządzania dotychczas obowiązujących miejscowych planów zagospodarowania przestrzennego oraz planu, który stracił ważność na podstawie art. 87 ust. 3 ustawy o planowaniu i zagospodarowaniu przestrzennym. Również niewielkie powierzchnie terenów leśnych będą wymagały przejęcia na cele nieleśne, głównie pod teren usługowe oraz produkcyjno - usługowe – w sołectwach: Napęków, Bieliny Kapitulne, Lechów, oraz teren usług turystyki w Makoszynie, zabudowy mieszkaniowej jednorodzinnej, planowanej w terenach, gdzie ewidencyjnie występuje las, jednak w rzeczywistości zagospodarowanie terenu jest inne oraz tereny pod korekty i poszerzenie istniejących dróg, dostosowując ich parametry do obowiązujących przepisów szczególnych.

11.2. Obszary wskazane do sporządzenia miejscowych planów zagospodarowania przestrzennego

Dla właściwego przygotowania procesów inwestycyjnych na terenie Gminy oraz poprawy ładu przestrzennego, wskazanym jest sporządzenie miejscowych planów zagospodarowania przestrzennego dla poszczególnych sołectw. W planach miejscowych uregulowane winny być kwestie dotyczące: nowych obszarów mieszkaniowych, usługowych i produkcyjno-usługowych, projektowanych zbiorników retencyjnych wraz z zagospodarowaniem terenów przyległych, szczegółowych parametrów i wskaźników urbanistycznych dla nowej zabudowy oraz ochrony zabytków.

Za szczególnie ważne ustala się konieczność opracowania planów miejscowych obejmujących teren miejscowości Bieliny. Wynika to z potrzeby polepszenia aktualnego stanu ładu przestrzennego obszaru będącego centrum kulturalno – administracyjnym Gminy.

12. INWESTYCJE CELU PUBLICZNEGO

Inwestycje celu publicznego, planowane do realizacji na terenie Gminy Bieliny, to inwestycje o znaczeniu ponadlokalnym oraz inwestycje o znaczeniu lokalnym.

Inwestycją celu publicznego o znaczeniu ponadlokalnym, zgodnie z ustaleniami Planu Zagospodarowania Przestrzennego Województwa Świętokrzyskiego, jest budowa drogi ekspresowej S-74 na odcinku Cedzyna – Łągów – Jałowęsy.

Inwestycje celu publicznego o znaczeniu lokalnym:

- w zakresie infrastruktury technicznej:
 - budowa brakującej sieci kanalizacyjnej wraz z przyłączami na terenie Gminy Bieliny, tj. dla wsi Lechów, Makoszyn, Górki Napękowskie, Huta Nowa – wzdłuż drogi 0324T w kierunku Czapłowa, Belno, Napęków, w przysiółkach: na Podlesiu w Bielinach Kapitulnych, w Wymysłowie – w Hucie Starej, w Zofiówce – w sołectwie Czapłów - Zofiówka, oraz w pozostałych sołectwach skanalizowanych (dla terenów wyznaczonych pod rozwój nowej zabudowy),
 - utworzenie punktu selektywnej zbiórki odpadów przy oczyszczalni ścieków w Bielinach;
 - remont i przebudowa istniejącej sieci wodociągowej w Czapłowie i Porąbkach oraz innych odcinków sieci wodociągowej i kanalizacyjnej na terenie Gminy;
 - budowa zbiorników małej retencji na potokach Belnianka i Nidzianka,
- w zakresie komunikacji:
 - modernizacja istniejącego układu komunikacyjnego oraz sukcesywna rozbudowa sieci powiązań lokalnych (dróg gminnych);
 - remonty dróg publicznych i wewnętrznych na terenie Gminy;

- przebudowa, rozbudowa i remont istniejących dróg powiatowych 0324T, 0325T fragmentu drogi 0641T i innych;
- budowa nawierzchni bitumicznej dróg gminnych: Bieliny - Czaplów - Lechów, części drogi Lechów – Barany i innych;
- budowa nowych dróg do nowowyznaczonych terenów budowlanych;
- budowa mostów, chodników, przejść dla pieszych,
- w zakresie infrastruktury społecznej:
 - rozbudowa, przebudowa i remont Ośrodka Zdrowia w Bielinach i Makoszynie;
 - rozbudowa, przebudowa i remont budynku po byłym posterunku policji w Bielinach;
 - budowa placów zabaw i innej infrastruktury dla dzieci;
 - przebudowa, rozbudowa, nadbudowa i remont świetlicy w Napękwie;
 - budowa boiska w Napękwie;
 - przebudowa, rozbudowa, nadbudowa i remont domu nauczyciela przy szkole podstawowej w Porąbkach;
 - budowa przedszkola;
 - modernizacja i doposażenie placówek szkolnych;
 - rewaloryzacja sakralnych obiektów zabytkowych,
- w zakresie turystyki i rekreacji:
 - stworzenie sieci tematycznych gospodarstw agroturystycznych;
 - wytyczenie szlaków turystycznych oraz inwentaryzacja istniejących;
 - wypracowanie oferty zielonej szkoły w Gminie;
 - budowa obiektów i budynków usługowo-turystycznych na terenach położonych przy wjeździe do ŚPN oraz na terenie Gminy;
 - budowa Świętokrzyskiego Centrum Kultury Słowiańskiej „Zamczysko” wraz z leśnym tarasem widokowym i leśną ścieżką zdrowia;
 - realizacja obiektów i urządzeń sportowo – rekreacyjnych,
 - budowa zaplecza gastronomiczno - hotelarskiego o standardzie europejskim (w tym hotele, kluby oraz inne usługi okołoturystyczne),
- w zakresie ochrony walorów krajobrazowych oraz ochrony zabytków:
 - wyznaczenie terenów pod zalesienia;
 - pielęgnacja i konserwacja istniejących obiektów zabytkowych i form ochrony przyrody oraz zieleni urządzonej;
 - ustalenie w planie zagospodarowania przestrzennego zapisów dla nowej zabudowy, dotyczących form architektonicznych wpisujących się w krajobraz podgórski.

13. OBSZARY ZDEGRADOWANE I OBSZARY REWITALIZACJI

Prace związane z opracowaniem Programu Rewitalizacji Gminy Bieliny na lata 2016-2025 zostały zapoczątkowane Uchwałą Nr XV/112/15 Rady Gminy Bieliny z dnia 23 grudnia 2015 r. w sprawie przystąpienia do opracowania Gminnego Programu Rewitalizacji Gminy Bieliny na lata 2016 – 2025. Dokument ten pozwoli określić priorytetowe działania zmierzające do poprawy warunków życia na terenach wymagających szczególnego wsparcia.

13.1. Obszary zdegradowane

Strefa społeczna scharakteryzowana została z wykorzystaniem takich parametrów, jak udział ludności w wieku poprodukcyjnym w ludności ogółem na danym obszarze, udział ludności w wieku przedprodukcyjnym ludności ogółem na danym obszarze, stosunek ludności w wieku produkcyjnym do ludności w wieku nieprodukcyjnym na danym obszarze, udział osób bezrobotnych w wieku produkcyjnym na danym obszarze, wzrost ludności, udział osób korzystających z pomocy społecznej w ogólnej liczbie ludności, liczba świadczeń w przeliczeniu na rodzinę korzystająca z pomocy społecznej, ilość organizacji pozarządowych na 1000 osób na danym obszarze oraz frekwencja wyborcza rozumiana jako średnia wyborów samorządowych z 2014 roku i wyborów prezydenckich z 2015 roku. Wybrano taki wskaźnik, gdyż daje on najlepszy obraz aktywności społecznej zarówno w zakresie lokalnym jak również ogólnokrajowym.

Ze względu na brak ewidencjonowania przestępstw z podziałem na każde sołectwo/miejscowość w gminie Bieliny, przestępczość nie została ujęta jako wskaźnik, treści dotyczące przestępczości oraz życia kulturalnego na terenie gminy Bieliny mają charakter jedynie informacyjny.

Ze względu na powszechność występowania problemów społecznych, zdecydowano się na ustalenie pewnego poziomu w zakresie liczby występujących problemów społecznych, którego przekroczenie wiązałoby się z zakwalifikowaniem danego sołectwa do obszarów zdegradowanych gminy. Poziom ten określony został na występowanie co najmniej 5 społecznych zjawisk problemowych. Jednocześnie, zgodnie z obowiązującymi przepisami, aby obszar został uznany za zdegradowany, muszą jednocześnie współwystępować problemy z zakresu środowiskowego bądź przestrzenno-funkcjonalnego bądź gospodarczego bądź technicznego. Za obszar zdegradowany zostaje uznany obszar w którym oprócz co najmniej 5 niekorzystnych zjawisk społecznych wystąpią zjawiska kryzysowe w co najmniej dwóch pozostałych sferach.

W wyniku tego, jako obszary zdegradowane wyznaczone zostały następujące sołectwa/miejscowości: Bieliny, Porąbki, Huta Nowa, Huta Szklana, Huta Podłysica, Górki Napękowski, Napęków, Makoszyn.

13.2. Obszary rewitalizacji

Zgodnie z obowiązującymi przepisami obszarem rewitalizacji nazywa się obszar obejmujący całość lub część obszaru zdegradowanego i cechujący się szczególną koncentracją negatywnych zjawisk (w obszarze gospodarczym, środowiskowym, przestrzenno-funkcjonalnym i/lub technicznym). Nie może być on większy niż 20% powierzchni gminy oraz nie może go zamieszkiwać więcej niż 30% liczby jej mieszkańców. Jednocześnie, może zostać podzielony na podobszary – w tym nieposiadające wspólnych granic. Co więcej, tereny niezamieszkałe (tj. tereny przemysłowe (także powydobywcze), powojenne oraz pokolejowe) mogą podlegać rewitalizacji jedynie w przypadku, gdy prowadzone na nich działania przyczynią się do przeciwdziałania negatywnym zjawiskom społecznym¹⁰.

Jako obszary rewitalizacji wyznaczono obszar składający się z podobszarów: Bieliny, Porąbki, Huta Nowa i Huta Szklana. Na obszarze wyznaczonym do rewitalizacji współwystępują problemy społeczne oraz przestrzenno-funkcjonalne lub gospodarcze, lub środowiskowe lub techniczne, co jest niezbędnym kryterium z punktu widzenia zapisów ustawy. Przy wyznaczeniu obszaru rewitalizacji wzięto również pod uwagę skalę przekroczenia poszczególnych wskaźników, opinie ekspertów i lokalną charakterystykę (zły stan techniczny części obiektów, bariery architektoniczne i zły stan techniczny części budynków użyteczności publicznej – w tym także nieefektywność energetyczną).

Dodatkowo, badania prowadzone przez Urząd Gminy wskazują na fakt, iż ponad połowa mieszkańców bardzo źle ocenia dostępność miejsc pracy na terenie gminy. Problem ten jest widoczny także w analizie danych zastanych, gdzie wskazuje się niską liczebność podmiotów gospodarczych mających swoją siedzibę na terenie gminy. Ze względu na rolniczy charakter obszaru, dużym problemem jest bezrobocie ukryte. Ponadto wskazuje się także na słabą jakość usług medycznych jako czynnik negatywnie wpływający na społeczność lokalną: determinuje on poczucie wykluczenia społecznego w obszarze opieki zdrowotnej. Jednocześnie opieka zdrowotna jest tym ważniejsza, że jak wykazano wcześniej – następuje stopniowy proces starzenia się społeczeństwa, który będzie w przyszłości powodował narastanie negatywnej sytuacji.

Zjawiska kryzysowe skumulowane są szczególnie w Bielinach (sołectwo Bieliny Kapitulne i Bieliny Poduchowne), jako miejscowości gdzie kumuluje się świadczenie większości

¹⁰ Art. 9 Ustawy z dn. 9 października 2015 r. o rewitalizacji

usług dla całego obszaru gminu poprzez zlokalizowanie w tej miejscowości instytucji i podmiotów skupiających lokalną ludność (np. sklepy, oświata, urząd).

14. KIERUNKI ZMIAN W STRUKTURZE PRZESTRZENNEJ GMINY ORAZ W PRZEZNACZENIU TERENÓW WYNIKAJĄCE Z AUDYTU KRAJOBRAZOWEGO

Do czasu uchwalenia przez sejmik województwa audytu krajobrazowego, o którym mowa w art. 38a i art. 38b ustawy o planowaniu przestrzennym (przepisy wprowadzone ustawą z dnia 24 kwietnia 2015 r. o zmianie niektórych ustaw w związku ze wzmocnieniem narzędzi ochrony krajobrazu [Dz. U. z 2015 r. poz. 774]) nie jest możliwe wymagane w art. 10 ust. 2 pkt 1 lit. a określenie kierunków zmian w strukturze przestrzennej oraz w przeznaczeniu terenów z uwzględnieniem rekomendacji i wniosków zawartych w audycie krajobrazowym, w tym określonych w audycie granic krajobrazów priorytetowych. Zgodnie z art. 13 ust. 1 ustawy o zmianie niektórych ustaw w związku ze wzmocnieniem narzędzi ochrony krajobrazu, audyt krajobrazowy uchwała się w terminie 3 lat od dnia wejścia w życie ustawy (11 września 2015 r.).

15. ZASADY INTERPRETACJI ZAPISÓW USTALEŃ STUDIUM JAKO PODSTAWY OPRACOWYWANIA DOKUMENTÓW PLANISTYCZNYCH

Studium uwarunkowań i kierunków zagospodarowania przestrzennego jest opracowaniem kierunkowym, stanowiącym zestaw wytycznych dla decyzji planistycznych podejmowanych przez władze Gminy. Decyzje te realizowane są poprzez uchwalanie miejscowych planów zagospodarowania przestrzennego.

Z uwagi na konieczność stwierdzenia, że zapisy projektu planu zagospodarowania przestrzennego nie naruszają zapisów studium (wynikającą z ustawy o planowaniu i zagospodarowaniu przestrzennym), konieczne jest ustalenie szczegółowych zasad interpretowania zapisów niniejszego Studium.

Przy zachowaniu wymaganej zgodności powyższych opracowań, należy dopuścić różnice wynikające m. in. ze skali opracowań, różnic pomiędzy podkładami mapowymi, na których są one wykonywane oraz ich indywidualnych charakterów. Studium jest opracowaniem określającym jedynie politykę przestrzenną gminy na podkładzie topograficznym w przyjętej skali 1:10 000.

Jako zasady interpretacji ustaleń poniższego Studium ustala się, że:

- granice terenów wyznaczonych na rysunku Studium należy uściślić na etapie projektu miejscowego planu zagospodarowania przestrzennego, mając na uwadze istniejące

warunki, w szczególności przepisy z zakresu ochrony środowiska, przyrody oraz ochrony gruntów rolnych i leśnych,

- w Studium przedstawia się zgeneralizowany obraz przeznaczenia każdego z terenów, tzn. że określone na rysunkach przeznaczenie terenu oznacza funkcję dominującą (a nie wyłączną) i może być uzupełnione innymi funkcjami, które jednak nie mogą być przeciwstawne funkcji dominującej oraz nie może pogarszać warunków jej funkcjonowania,
- podane w Studium parametry i wskaźniki urbanistyczne są traktowane jako orientacyjne wytyczne; lokalizacja zabudowy w konkretnych warunkach musi spełniać przede wszystkim ustalenia prawa, odnoszące się do: minimalnych odległości od granic działek sąsiednich, komunikacji, elementów uzbrojenia infrastruktury technicznej,
- układ komunikacyjny wskazany na rysunku Studium ma orientacyjny przebieg i nie obejmuje w pełni lokalnego układu komunikacyjnego; o szczegółowej lokalizacji i technicznych rozwiązaniach projektowych dróg stanowić będzie miejscowy plan zagospodarowania przestrzennego,
- plan nie będzie naruszał zapisów Studium po zmianie przebiegu, lokalizacji urządzeń lub ich eliminacji wynikającej z aktualizacji danych, powstałych w czasie obowiązywania Studium.

16. SPOSOBY WDRAŻANIA USTALEŃ STUDIUM

Zasada zrównoważonego rozwoju, jako podstawy służącej długookresowej strategii rozwoju przestrzennego Gminy, wiąże się z przyjęciem celów polityki przestrzennej ukierunkowanych na:

- ochronę i poprawę środowiska przyrodniczego,
- ochronę dziedzictwa kulturowego,
- poprawę ładu przestrzennego (w tym elementów estetycznych),
- poprawę warunków życia i ładu ekonomicznego,
- sprawne funkcjonowanie układu komunikacyjnego oraz systemów infrastruktury technicznej.

Cele polityki przestrzennej zawarte w Studium powinny być przyjęte w opracowaniach miejscowych planów zagospodarowania przestrzennego oraz przy podejmowaniu decyzji dotyczących rozwoju przestrzennego Gminy. Będą temu służyły następujące działania:

- przeprowadzenie monitoringu zmian w zagospodarowaniu przestrzennym,
- okresowa ocena realizacji ustaleń studium (ocena aktualności Studium) oraz ewentualne dodatkowe uzupełnienie opracowaniami specjalistycznymi.

Ustalenia przeznaczenia terenów i zasad ich zagospodarowania będą podejmowane w miejscowych planach zagospodarowania przestrzennego, opracowanych w oparciu o niniejsze Studium.

17. UZASADNIENIE ZAWIERAJĄCE OBJAŚNIENIA PRZYJĘTYCH ROZWIĄZAŃ

Na podstawie art. 18 ust. 2 pkt 5 ustawy z dnia 8 marca 1990 r. o samorządzie gminnym¹¹, Rada Gminy Bieliny podjęła Uchwałę Nr VII/37/11 Rady Gminy Bieliny z dnia 27 maja 2011 r. w sprawie przystąpienia do sporządzenia zmiany Studium uwarunkowań i kierunków zagospodarowania przestrzennego Gminy Bieliny. Zmiana Studium dotyczy całego obszaru w granicach administracyjnych Gminy.

Do ww. zmiany przystąpiono z uwagi na:

- potrzebę aktualizacji danych i analiz dotyczących diagnozy stanu istniejącego oraz uwarunkowań;
- potrzebę pozytywnego rozpatrzenia szeregu wniosków osób fizycznych dotyczących poszerzenia terenów inwestycyjnych bądź budowlanych w miejscach, gdzie nie narusza to przepisów odrębnych;
- aktualizacji danych zawartych w nowych dokumentach programowych przyjętych przez Radę Gminy Bieliny.

Rozwiązania przyjęte w Studium określono na podstawie m. in.:

- diagnozy stanu istniejącego i dotychczasowego rozwoju Gminy oraz rozpoznania głównych uwarunkowań jej przyszłego rozwoju;
- Planu Zagospodarowania Przestrzennego Województwa Świętokrzyskiego;
- Strategii Rozwoju Województwa Świętokrzyskiego do roku 2020;
- Opracowania ekofizjograficznego podstawowego dla gminy Bieliny;
- Planu Rozwoju Gminy Bieliny na lata 2004-2013;
- Programu Ochrony Środowiska dla Gminy Bieliny na lata 2009-2016;
- Programu rozwoju turystyki Gminy Bieliny na lata 2011-2015;
- analizy wniosków zgłoszonych przez mieszkańców oraz zainteresowane osoby prywatne i prawne;
- propozycji zawartych w wytycznych instytucji, a także władz gminnych.

Tekst i rysunki „Studium” (nr 1,2,3) w skali 1:10000, zawierające ustalenia Studium, stanowią integralnie związany ze sobą dokument i winny być stosowane komplementarnie.

Oznaczenia graficzne ustaleń na rysunkach dostosowano do skali mapy, przy czym przebieg granic poszczególnych stref, obszarów, terenów oraz sieci infrastruktury

¹¹ Ustawa z dnia 8 marca 1990 r. o samorządzie gminnym (tekst jednolity, Dz. U. z 2017 r. poz. 1875)

technicznej został określony orientacyjnie, tj. w sposób dopuszczający korektę ich przebiegu, przy utrzymaniu istoty zamierzonej dyspozycji przestrzennej – w opracowaniach miejscowych planów zagospodarowania przestrzennego.

W Studium nie występują obszary wymagające przekształceń, rehabilitacji lub rekultywacji oraz tereny zamknięte.

Dokumentacja formalno - prawna zawiera dokumenty niezbędne dla procesu sporządzania „Studium”.

18. SYNTEZA USTALEŃ PROJEKTU STUDIUM

Na opracowanie studium składają się załączniki:

- tekstowe:
 - część I pt.: „Studium Uwarunkowań i Kierunków Zagospodarowania Przestrzennego Gminy Bieliny, Uwarunkowania wraz z diagnozą”;
 - część II pt.: „Studium Uwarunkowań i Kierunków Zagospodarowania Przestrzennego Gminy Bieliny, Kierunki zagospodarowania przestrzennego”,
- graficzne:
 - rysunek nr 1: „Uwarunkowania” w skali 1:10 000;
 - rysunek nr 2: „Kierunki rozwoju” w skali 1:10 000;
 - rysunek nr 3: „Kierunki rozwoju infrastruktury technicznej i drogowej” w skali 1:10 000.

W Studium zdefiniowano istniejące uwarunkowania oraz wyznaczono kierunki rozwoju, określając:

1) strefy polityki przestrzennej, z oznaczeniem funkcji wiodących i dopełniających w rozwoju, dla których obowiązywać będą odmienne priorytety przy realizacji poszczególnych funkcji:

- strefa A – zachowania obecnego stanu zagospodarowania, obejmująca zwarte kompleksy leśne, w której utrzymuje się ochronę przyrody jako jej podstawową funkcję, z dopełniającą funkcją turystyczno - rekreacyjną, podzielona na 3 podstrefy:
 - A1 – północną - lasy w granicach Świętokrzyskiego Parku Narodowego;
 - A2 – centralną - lasy w pasie Obszarów Chronionego Krajobrazu: Świętokrzyskiego i Cisowsko - Orłowińskiego;
 - A3 – południową - lasy Cisowsko - Orłowińskiego Parku Krajobrazowego,
- strefa B – umiarkowanych przekształceń przestrzennych, obejmująca pozostałe obszary w otulinie ŚPN oraz otulinie C-OPK, w której nadrzędny cel zakłada stworzenie warunków do rozwoju funkcji mieszkaniowej, usługowej i produkcyjnej oraz jako dopełniającej - funkcji turystycznej i rekreacyjnej, podzielona na 3 podstrefy:
 - B1 – rozwoju funkcji rolniczej oraz turystyczno - rekreacyjnej – w sąsiedztwie ŚPN;

- B2 – rozwoju gospodarczego – w środkowej części Gminy;
- B3 – rozwoju funkcji turystyczno - rekreacyjnej – w sąsiedztwie C-OPK;

2) zasady kształtowania zabudowy, w tym wskaźniki i parametry urbanistyczne,

stanowiące wytyczne do planów miejscowych, dotyczące m. in.:

- wysokości i intensywności zabudowy dla poszczególnych jej rodzajów,
- minimalnego procentu powierzchni biologicznie czynnej w zależności od przeznaczenia terenu,
- geometrii dachów,
- minimalnej powierzchni działki, dla nowowydzielanych działek, zróżnicowaną w zależności od przeznaczenia,
- zabezpieczenia odpowiedniej liczby miejsc parkingowych w ramach własnej działki budowlanej dla poszczególnych kategorii zainwestowania;

3) zasady kształtowania rolniczej i leśnej przestrzeni produkcyjnej, m. in.:

- utrzymanie dotychczasowego użytkowania rolniczego,
- ochrona kompleksów gleb o najwyższej przydatności rolniczej,
- ochrona przed przekształceniami systemu obszarów przyrodniczych obejmujących obszary objęte ochroną prawną, istniejące grunty leśne oznaczone na ewidencji symbolem „Ls”,
- prowadzenie gospodarki leśnej zgodnie z planami urządzeniowymi lasów oraz ustaleniami zawartymi w Uchwale Sejmiku Województwa Świętokrzyskiego w sprawie Cisowsko - Orłowińskiego Parku Krajobrazowego odnośnie ochrony wartości przyrodniczych Parku i Cisowsko - Orłowińskiego OChK oraz Świętokrzyskiego OChK,
- dopuszczenie zalesień gruntów rolnych nieprzydatnych dla produkcji rolnej i nieużytkowane rolniczo, nieużytków oraz gruntów, które uległy samo zalesieniu, oraz poza terenami wyznaczonymi w Studium - na etapie sporządzania mpzp,
- ograniczenie zmiany przeznaczenia trwałych użytków zielonych w dolinach cieków, ze względu na ich rolę w funkcjonowaniu przyrodniczym obszarze,
- utrzymanie istniejącej zabudowy,
- eliminowanie kolizji lasów z innymi funkcjami terenów oraz zapewnienia lasom bezpieczeństwa pożarowego,
- racjonalne udostępnienie lasów bez groźby ich dewastacji, dla celów rekreacji i turystyki, poprzez wyposażenie w małą infrastrukturę turystyczną: ścieżki rowerowe i piesze wzdłuż dróg leśnych, miejsca obsługi szlaków;

4) zasad rozwiązań systemu komunikacyjnego, zabezpieczających dogodnie połączenia komunikacyjne i zmniejszające uciążliwości ruchu samochodowego, poprzez:

- zabezpieczenie rezerw terenowych pod budowę drogi ekspresowej S-74 na odcinku Cedzyna – Łagów – Jałowęsy,
- modernizację istniejącego układu komunikacyjnego oraz sukcesywną rozbudowę sieci powiązań lokalnych (dróg gminnych i wewnętrznych),
- podwyższenie standardu funkcjonalnego i stanu bezpieczeństwa na drodze krajowej, wojewódzkiej, drogach powiatowych i ważniejszych gminnych, poprzez sukcesywną realizację chodników dla pieszych w obszarach zabudowanych,
- budowę sieci tras rowerowych niezależnych od układu drogowego, służących mieszkańcom Gminy i turystom,
- modernizację parkingów oraz realizację nowych w rejonach wzmożonego ruchu;

5) zasad rozwoju infrastruktury technicznej:

- utrzymanie i modernizacja sieci, urządzeń i obiektów wodociągowych,
- budowa sieci i urządzeń kanalizacyjnych w miejscowościach: Górki Napękowski, Napęków, Belno, Makoszyn, Lechów, Zofiówka, przysiółek Wymysłów w Hucie Starej, przysiółek Podlesie w Bielinach, oraz systematyczne uzupełnianie w terenach wyznaczonych pod zabudowę,
- stosowanie indywidualnych rozwiązań oczyszczania ścieków w terenach będących poza zasięgiem systemu zbiorczej kanalizacji (np. indywidualne oczyszczalnie przydomowe – w tym hydrofitowe, szczelne osadniki wybieralne), z uwagi na duże rozproszenie zabudowy i warunki terenowe poszczególnych sołectw utrudniające stworzenie jednolitego systemu kanalizacji,
- wykorzystanie w źródłach ciepła paliw czystych ekologicznie oraz instalację urządzeń ograniczających emisję gazów i pyłów do powietrza,
- budowa zbiorników retencyjnych,
- budowa urządzeń wykorzystujących alternatywne źródła energii,
- utrzymanie, modernizacja i rozbudowa sieci elektroenergetycznych średniego i niskiego napięcia,
- utrzymanie, modernizacja i rozbudowa sieci i urządzeń telekomunikacyjnych rozdzielczych,
- budowa sieci internetowej i światłowodowej w Gminie;

6) zasad ochrony środowiska i jego zasobów oraz ochrony przyrody:

- zagospodarowanie terenów Cisowsko - Orłowińskiego Parku Krajobrazowego, Cisowsko-Orłowińskiego Obszaru Chronionego Krajobrazu, Świętokrzyskiego Obszaru Chronionego Krajobrazu, rezerwatu przyrody Zamczysko, pomników przyrody oraz obszarów sieci ekologicznej Natura 2000, z uwzględnieniem ustaleń zawartych w obowiązujących przepisach prawnych, w tym: Uchwałach Sejmiku Województwa Świętokrzyskiego, Zarządzeniu Ministra Leśnictwa i Przemysłu Drzewnego z dnia 15

maja 1959 r., Zarządzeniu w sprawie ustanowienia zadań ochronnych dla obszaru Natura 2000 Lasy Cisowsko-Orłowińskie, Rozporządzeniu Wojewody Świętokrzyskiego w sprawie ustanowienia planu ochrony dla rezerwatu „Zamczysko”, oraz ustawie o ochronie przyrody,

- zwiększenie powierzchni leśnej poprzez dolesienia na obszarach wskazanych w Studium,
- ochrona zadrzewień i zakrzewień śródpolnych, śródłąkowych i oczek wodnych,
- ochronę rolniczej przestrzeni produkcyjnej przed wprowadzaniem zabudowy nierolniczej oraz ograniczenie wyłączania z produkcji rolnej gleb wysokich klas,
- zachowanie terenów leśnych i otwartych o wybitnych walorach krajobrazowych,
- wzbogacanie wnętrza jednostek osadnictwa systemem zieleni, w tym zadrzewieniami i zakrzewieniami przydomowymi;
- ograniczenia w lokalizacji obiektów powodujących wzmożone natężenie ruchu samochodowego (centra logistyczne, handlowe i in.);
- wskazanie stosowania systemów grzewczych ograniczających negatywny wpływ na jakość powietrza atmosferycznego;
- rozwój zieleni i terenów zielonych.

7) zasad ochrony dziedzictwa kulturowego i zabytków:

- zachowanie wartości zasobów dziedzictwa kulturowego decydujących o tożsamości kulturowej gminy, w tym obiektów z rejestru oraz gminnej ewidencji zabytków, obiektów o zachowanym charakterze zabudowy regionalnej, krajobrazu kulturowego, kapliczek, krzyży przydrożnych, pomników upamiętniających ważne wydarzenia historyczne,
- objęcie ochroną prawną obiektów, zespołów i obszarów zabytkowych w miejscowych planach zagospodarowania przestrzennego,
- zachowanie i rewaloryzacja zabytkowych cmentarzy stanowiących pomniki historii i kultury, decydujących o lokalnej tożsamości,
- ochrona przed przekształceniami układów wsi, poprzez utrzymanie zasadniczych elementów rozplanowania, przy jednoczesnym dopuszczeniu ich rozwoju na zasadzie kontynuacji i uzupełnienia istniejących układów,
- wykluczenie działań powodujących degradację otoczenia zabytków wpisanych do rejestru zabytków i obiektów ujętych w ewidencji zabytków,
- przeciwdziałanie dewaloryzacji krajobrazu kulturowego poprzez ochronę zabytków „in situ”, ochronę widokową, zapobieganie kolizyjnemu zainwestowaniu i wymianie zabudowy historycznej na nową o obcych formach,
- wyznaczanie nowych terenów pod zabudowę w sposób kontynuujący i utrwalający ukształtowane historyczne układy przestrzenne,

- kreowanie nowych wartości z uwzględnieniem zasadniczych cech architektury regionalnej (bryła, proporcje, kształt dachu, detal architektoniczny) przy realizacji nowej zabudowy,
- wykorzystanie obiektów zabytkowych do obsługi i promocji gminy, stwarzając szansę i bazę przy kreowaniu rozwoju funkcji turystyczno – rekreacyjnej, tworzenie zagród o funkcji agroturystycznej oraz mini skansenów (np. chałupa w Kakoninie).

W wyniku wprowadzenia powyższych zasad:

- ustanowiono granice nowych terenów pod zainwestowanie, obejmujących m.in.:
 - nowe tereny zabudowy;
 - obszar projektowanej na terenie Gminy inwestycji ponadlokalnej – drogi ekspresowej S-74,
- wykluczono z zabudowy większość obszarów o niekorzystnych uwarunkowaniach.